

C.A.C. Fonden

CVR nr. 11 72 00 48

Redegørelse for samfundsansvar for 2025,
jf. årsregnskabslovens § 99 a (2018)

ESG-rapportering for 2025 efter VSME-standarden





Indhold

Indledning

Ledelsespåtegning

Revisors erklæring om assistance med opstilling af redegørelse om bæredygtighed

Generelt

Grundlag for udarbejdelsen af ESG-rapporten

Ikke-relevante oplysninger

Nøgletal

Strategi og forretningsmodel

Værdikæde

Væsentligste interessenter

Omstillingsindsatser

Konkrete tiltag og ansvar

Miljø & Klima

Overordnet redegørelse for miljø og klima

Energi og drivhusgasser

Energiforbrug

Udledning af drivhusgasser – egne aktiviteter

Udledning af drivhusgasser i værdikæden

Klimarisici

Vand

Vandudtag og vandforbrug

Ressourceforbrug, cirkulær økonomi og håndtering af affald

Anvendelse af principper fra cirkulær økonomi

Håndtering af affald

Sociale forhold

Overordnet redegørelse for sociale forhold

Egen arbejdsstyrke: Generelle karakteristika

Egen arbejdsstyrke

Arbejdsstyrkens sammensætning

Menneskerettigheder: Politikker og adfærdskodeks

Menneskerettigheder: Negative hændelser

Egen arbejdsstyrke: Sundhed og sikkerhed

Arbejdsulykker

Sygefravær

Egen arbejdsstyrke: Vederlag, overenskomst og uddannelse

Kollektiv overenskomst

Uddannelse

Kompetenceudvikling

Lønforhold

Ledelsesforhold

Overordnet redegørelse for ledelsesforhold

Virksomhedsadfærd

Særlige sektorer

Domme og bøder i relation til korruption og bestikkelse

Kønsfordeling i ledelsesorgan

Noter

Anvendt regnskabspraksis

Fondens datterselskaber

Fondens lokationer



Indledning

C.A.C. FONDEN, AFDELING I OG II, herefter (C.A.C. Fonden) blev stiftet i 1967 af fabrikant Carl Christensen med et klart formål: at sikre Aktieselskabet CARL CHRISTENSENS fortsatte drift, langsigtede udvikling og bevarelse af arbejdspladser. Få år før sin død overdrog Carl Christensen ejerskabet af selskabet og tilknyttede bygninger til fonden ved gavebrev samtidig med oprettelsen af fundatsen. Denne konstruktion indebærer, at ejerskabet varigt er forankret i fonden.

Aktieselskabet CARL CHRISTENSEN (CAC), som blev grundlagt i 1927, er i dag 100 % ejet af C.A.C. Fonden og udgør sammen med C.A.C. au2parts ApS (CAC au2parts) og Nord-Brems ApS CAC Koncernen. Udover disse ejer C.A.C. Fonden også CAC Finans ApS, CAC Ejendomme ApS og Sintrupvej 12, Brabrand ApS. Den særlige ejerskabsstruktur skaber stabilitet og kontinuitet og muliggør en forretningsmodel baseret på tålmodig kapital, hvor beslutninger træffes med et langsigtet perspektiv frem for kortsigtet afkastkrav.

Som erhvervsdrivende fond har C.A.C. Fonden ingen aktionærer. Overskuddet fra de erhvervs-mæssige aktiviteter anvendes derfor ikke til udlodning til private ejere, men reinvesteres i koncernens udvikling og udloddes til støtte til almennyttige, kulturelle og sociale formål i overensstemmelse med fondens vedtægter og fundats. Fondens uddelinger afspejler dens historiske rødder og engagement i samfundet, herunder kulturarv, uddannelse og sociale initiativer.

Fondens formål og værdigrundlag danner rammen for både det aktive ejerskab af CAC Koncernen og fondens tilgang til ansvarlig virksomhedsdrift. Ordentlighed, ansvarlighed og langsigtet værdiskabelse er centrale principper, som præger koncernens arbejde. Dette omfatter blandt andet hensyn til medarbejdere, samarbejdspartnere og det omgivende samfund.

I dag drives de erhvervs-mæssige aktiviteter som nævnt primært igennem CAC Koncernen. CAC Koncernen opererer inden for engroshandel og distribution af reservedele, værkstedsudstyr og tilknyttede serviceydelser til autobranschen, og er i dag Danmarks største 100 % danskejede aktør og en af landets førende. Gennem et aktivt og ansvarligt ejerskab understøtter C.A.C. Fonden, at koncernen drives på et solidt økonomisk grundlag og i overensstemmelse med gældende lovgivning og anerkendte principper for god selskabs- og fondsledelse.

Denne ESG-rapport redegør for, hvordan C.A.C. Fonden og CAC Koncernen arbejder struktureret med ansvarlighed, bæredygtighed og god ledelse som en integreret del af fondens formål og langsigtede værdiskabelse.

Ledelsespåtegning

Vi har dags dato aflagt frivillig ESG-rapport for regnskabsåret 01.01.25 - 31.12.25 for C.A.C. Fonden.

ESG-rapporteringen er aflagt i overensstemmelse med årsregnskabslovens § 99 a (2018) og den nye fælleseuropæiske frivillige standard for SMV'ers bæredygtighedsrapportering (VSME).

Det er vores opfattelse, at ESG-rapporteringen giver en relevant og passende redegørelse for virksomhedens arbejde med miljø og klima, sociale forhold og ledelsesforhold pr. 31.12.25 og resultatet af virksomhedens bæredygtighedsrelaterede aktiviteter i perioden 01.01.25 - 31.12.25.

Brabrand, d. 22. maj 2026

Bestyrelse

Allan Aagaard
Formand

Casper Christensen

Mai Louise Agerskov Andersen

Erik Preben Mejer





Revisors erklæring om assistance med opstilling af redegørelse om bæredygtighed

Til ledelsen i C.A.C. Fonden

Vi har opstillet redegørelse om bæredygtighed for C.A.C. Fonden for perioden 01.01.25 - 31.12.25 på grundlag af fondens ESG-data og øvrige oplysninger, som I har tilvejebragt.

Redegørelse om bæredygtighed omfatter oplysninger om Miljø, Egen arbejdsstyrke og Virksomhedsadfærd samt beskrivelse af anvendt rapporteringspraksis.

Vi har udført opgaven i overensstemmelse med ISRS 4410, Opgaver om opstilling af finansielle oplysninger.

Vi har anvendt vores faglige ekspertise til at assistere jer med at udarbejde og præsentere en redegørelse om bæredygtighed i overensstemmelse med årsregnskabslovens § 99 a (2018) og basis og udvidet modul i Voluntary Sustainability Reporting Standard for non-listed SMEs (VSME). Vi har overholdt relevante bestemmelser i revisorloven og International Ethics Standards Board for Accountants' internationale retningslinjer for revisoreres etiske adfærd (IESBA Code), herunder principper om integritet, objektivitet, professionel kompetence og fornøden omhu.

Redegørelsen om bæredygtighed samt nøjagtigheden og fuldstændigheden af de ESG-data og øvrige oplysninger, der er anvendt til opstillingen af redegørelse om bæredygtighed, er jeres ansvar.

Da en opgave om opstilling af en redegørelse om bæredygtighed ikke er en erklæringsopgave med sikkerhed, er vi ikke forpligtet til at verificere nøjagtigheden eller fuldstændigheden af de oplysninger, som I har givet os til brug for at opstille af jeres redegørelse om bæredygtighed. Vi udtrykker derfor ingen revisions- eller reviewkonklusion om, hvorvidt redegørelsen om bæredygtighed er udarbejdet i overensstemmelse med årsregnskabslovens § 99 a (2018) og VSME.

Aarhus, den 22. maj 2026

Beierholm

Godkendt Revisionspartnerselskab
CVR-nr. 32 89 54 68

Lisbeth Merrild Elkjær
Statsaut. revisor
MNE-nr. mne35803

A modern office interior featuring a wooden floor, a ceiling with recessed lighting, and glass-walled meeting rooms. In the foreground, there are several large, colorful, rounded beanbag chairs in shades of orange, green, and dark grey. To the left, a white pedestal holds a circular decorative object. The background shows a glass-walled meeting room with a table and chairs, and a glass-walled office space with a desk and chair. The overall atmosphere is bright and professional.

Generelt

Rammer og kontekst for ESG-rapporten

Grundlag for udarbejdelsen af ESG-rapporten

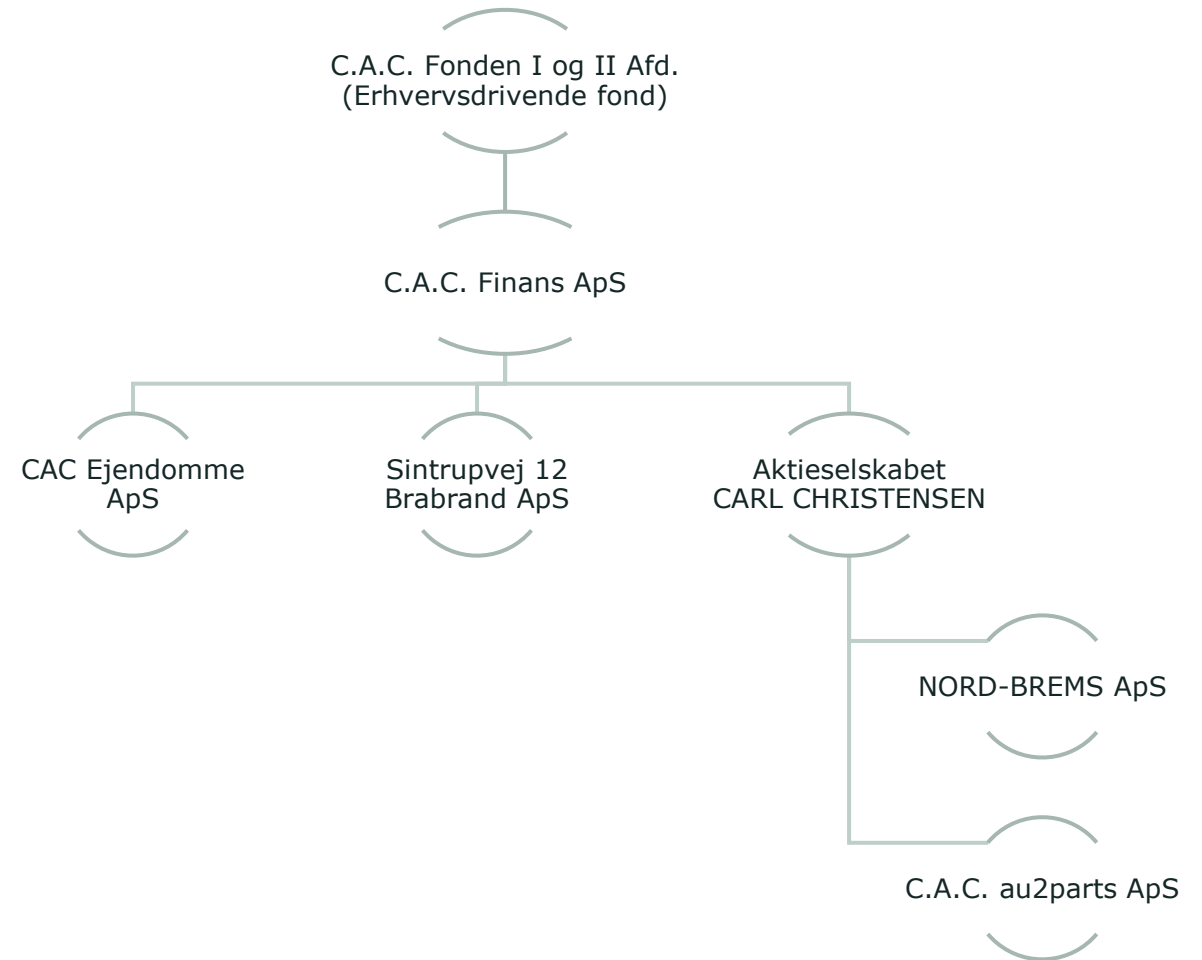
ESG-rapporten er en bestanddel af ledelsesberetningen i C.A.C. Fondens årsrapport jf. ÅRL § 99 a (2018) for perioden 01.01.25 - 31.12.25. ESG-rapporten er tillige tilføjet oplysninger, der rækker ud over kravene fra VSME-standarden, til brug for at efterleve kravene i ÅRL § 99 a.

Denne ESG-rapport er aflagt i overensstemmelse med den fælleseuropæiske frivillige standard for SMV'ers bæredygtighedsrapportering (VSME), jf. Kommissionens henstilling (EU) 2025/1710 af 30. juli 2025. Den frivillige standard er opdelt i et Basismodul og et Udvidet modul. C.A.C. Fonden har valgt, at ESG-rapporten indeholder både Basismodul og Udvidet modul.

Rapporten omfatter den erhvervsdrivende fond C.A.C. Fonden samt fondens datterselskaber, samlet benævnt CAC Koncernen, og er udarbejdet på konsolideret grundlag. Dattervirksomhederne, der indgår i denne ESG-rapport er oplistet i note 2.

Der indgår ikke sammenligningstal, idet dette er virksomhedens første rapporteringsperiode.

Koncerndiagram





Ikke-relevante oplysninger

Enkelte af rapporteringsstandardens emner og datapunkter er vurderet ikke-relevante og indgår derfor ikke i rapporteringen. Nedenfor fremgår et overblik over, hvilke konkrete datapunkter der er vurderet ikke-relevante.

B1 Grundlag for udarbejdelse pkt. 25: Oplysningskravet er vurderet ikke-relevant, da koncernen ikke har ESG-certifikater eller miljømærker i rapporteringsperioden.

B4 Forurening af luft, vand og jord pkt. 32: Oplysningskravet er vurderet ikke-relevant, da koncernens udledninger til luft, vand og jord ikke udgør et omfang, som betyder at koncernen er omfattet af lovkrav om rapportering af forurening.

B5 Biodiversitet pkt. 33 og 34: Oplysningskravet er vurderet ikke-relevant, da koncernen ikke er beliggende i eller i nærheden af biodiversitets-følsomme områder, og koncernens aktiviteter ikke omfatter væsentlig arealanvendelse.

B7 Væsentlige materialer pkt. 38c: Oplysningskravet er vurderet ikke-relevant, da koncernen ikke opererer i en materialetung sektor.

B8 Arbejdsstyrke generelle karakteristika pkt. 39c: Oplysningspunktet er vurderet ikke-relevant, da koncernen kun har indgået ansættelseskontrakter i ét land, Danmark.

C3 CO₂e-reduktionsmål pkt. 54a-e, pkt. 55 og pkt. 56: Oplysningskravet er vurderet ikke-relevant, da koncernen ikke har sat konkrete CO₂e-reduktionsmål, eller klimaomstilling for rapporteringsperioden på nuværende tidspunkt.

C5 Supplerende oplysninger om arbejdsstyrken pkt. 60: Oplysningspunktet er vurderet ikke-relevant, da koncernen ikke anvender eksterne arbejdskraftformer såsom vikarer eller freelancere.



Virksomhedsform

Erhvervsdrivende
fond

Antal ansatte (ATP)*
721

Antal ansatte (headcount)
865

Balancesum t.EUR
120.238
(898.048 t.DKK)

Omsætning t.EUR
211.848
(1.581.103 t.DKK)

NACE kode
88.99

Branchekode
889910

Nøgletal

C.A.C. Fonden

CVR nr.: 11 72 00 48

Adresse:
Sintrupvej 12
8220 Brabrand
Hjemsted: Aarhus

Geolokation: 56.1676 N, 10.1151 Ø

Øvrige lokationer, som virksomheden ejer, lejer eller drifter, er oplyst i note 2 og 3.

For mere information: [C.A.C. Fonden](#)

Strategi og forretningsmodel

C.A.C. Fonden er en erhvervsdrivende fond, der blev etableret for at videreføre stifteren Carl Christensens værdier og virke gennem et langsigtet og ansvarligt ejerskab. Fondens formål realiseres dels gennem ejerskab af CAC Koncernens erhvervs-mæssige aktiviteter og dels gennem uddeling af midler til samfundsgavnige, kulturelle og sociale formål.

CAC varetager koncernens centrale funktioner inden for drift, administration, indkøb og strategisk ledelse, mens CAC au2parts fungerer som koncernens kommercielle front mod markedet med et landsdækkende net af afdelinger og en effektiv logistikstruktur med flere daglige leverancer til kunderne.

Koncernens strategi er at være den stærkeste aktør i markedet gennem høj leveringssikkerhed, bredt sortiment i OE-kvalitet, faglig rådgivning og uddannelse, samt digitale løsninger, der understøtter værkstedernes drift. Strategien er langsigtet og bygger på skalerbar logistik, tætte leverandør- og kundeforhold samt løbende tilpasning til markedets udvikling – herunder overgangen til el- og hybridbiler.

Som handels- og distributionsvirksomhed er koncernens væsentligste bæredygtighedspåvirkninger relateret til transport, energiforbrug på lagre og kontorer samt indirekte påvirkninger i værdikæden gennem indkøb af varer. Disse forhold indgår som en integreret del af koncernens strategiske og operationelle beslutninger.



Strategi og forretningsmodel - fortsat

Primære leverandører

CAC Koncernens primære leverandører består af producenter og grossister af reservedele, bilkomponenter, værkstedsudstyr og forbrugsvarer. Leverandørerne er hovedsageligt placeret i Europa med supplerende leverandører i Asien og Tyrkiet.

De væsentlige produktkategorier omfatter blandt andet bremsekomponenter, filtre, styretøj, dæk, karrosseridele, elektriske komponenter, kemiske produkter samt olie- og smøremidler.

Koncernen stiller krav til kvalitet, leveringssikkerhed og overholdelse af gældende lovgivning. Som led i indkøbsprocessen gennemfører CAC Koncernens ledelse audits af leverandører i form af fysiske besøg med fokus på arbejdsforhold, produktionsforhold og menneskerettigheder samt verifikation af relevante ISO-certificeringer og leverandørspecifikke krav.

De væsentligste bæredygtighedsrisici i leverandørleddet er knyttet til materialeforbrug, produktion og transport.



Strategi og forretningsmodel - fortsat

Primære kundegrupper

CAC Koncernens primære kundegrupper er professionelle værksteder på de nordiske markeder, herunder frie værksteder, kædeværksteder og større flåde- og erhvervskunder. Koncernens løsninger afsættes på B2B-markedet.

Slutbrugeren er bilejeren, som får sit køretøj repareret eller serviceret på værkstedet. CAC Koncernen har derfor en indirekte relation til slutbrugeren gennem værkstederne.

Ud over levering af reservedele og værkstedsudstyr tilbyder koncernen rådgivning, digitale løsninger, uddannelse og koncepter, der understøtter korrekt reparation, effektiv drift og miljørigtig håndtering af affald og brugte reservedele.

Forholdet til kunderne spiller en central rolle i koncernens bæredygtighedsarbejde, idet værkstederne vejledes i korrekt sortering og bortskaffelse af affald samt i brugen af depositums- og returordninger, der fremmer genbrug og cirkulær økonomi.



Strategi og forretningsmodel - fortsat - CAC Koncernen siger TAKK

CAC Koncernen siger TAKK

TAKK er CAC Koncernens værdier og står for: Troværdighed, Agilitet, Kvalitet og Kundefokus.

Værdierne er en central del af CAC Koncernen og medarbejdernes hverdag og efterleves aktivt i det daglige arbejde. De er beskrevet i medarbejderhåndbogen og synliggjort gennem plakater med mission, vision og værdier i afdelinger over hele landet.

Troværdighed

CAC Koncernen holder, hvad der loves. Koncernen er en loyal samarbejdspartner, der ønsker et langsigtet partnerskab med kunderne, leverandører og medarbejdere.

Agilitet

CAC Koncernen er forandringsvillig og sætter en ære i at være fleksibel, hurtig og beslutningsdygtig gennem hele organisationen. Koncernen er proaktiv og sikrer initiativer, der gør koncernen og kunderne omstillingsparate og klar til fremtiden. Derfor udvikler koncernen hele tiden på de produkter, der tilbydes, og koncernen lytter til de behov der opstår.

Kvalitet

CAC Koncernen er ansvarlig og står bag produkterne. Koncernen er omkostningsbevidst og effektiv, arbejder sammen med de førende producenter af reservedele, både til bilindustrien og til eftermarkedet. Derudover ønsker Koncernen, at tiltrække og fastholde dygtige og kompetente medarbejdere på alle områder til gavn for koncernens virksomheder og kunder.

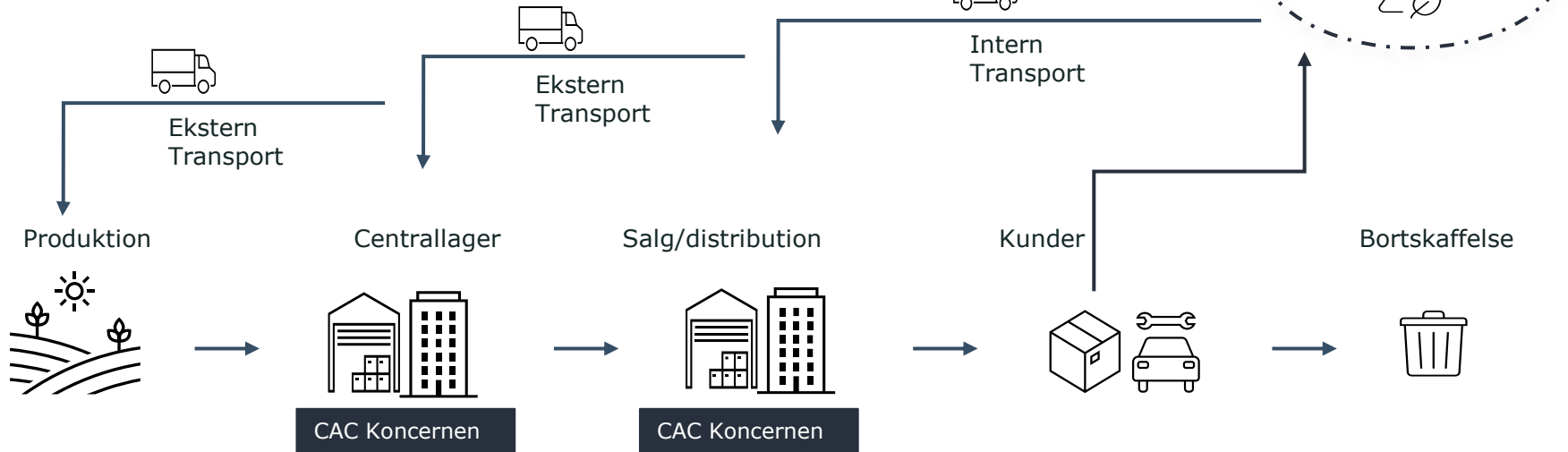
Kundefokus

CAC Koncernen er engageret og tager aktiv del i at udvikle kunderne og deres forretning gennem uddannelse, teknologi og rådgivning. Koncernen ønsker at være en værdsat og reel samarbejdspartner.

HVER ISÆR ER VI STÆRKE – SAMMEN KAN VI ALT



C1 Værdikæde



Varer i udvalgte produktgrupper afhentes ved kunden af egne biler og transporteres retur til lokal CAC au2parts-afdeling hvorfra de transporteres til CAC's hovedkontor, og herfra retur til producenten, der kan refabrikere eller genbruge det i deres produktion

- Ekstern Søtransport
 - Ekstern Transport
 - Ekstern Transport
 - Intern Transport
 - Ekstern Transport
- Produktion af reservedele, værkstedsudstyr, olie, batterier, kemikalier og depositumsvarer
 - Modtagelse og lagring
 - CAC au2parts-afdelinger med salgsled og lokale lagre
 - Reservedele sættes i slutbrugerens biler
 - Bortskaffelse fra slutbruger eller kunde

Opstrøm

Egen operation

Nedstrøm



Værdikæde - fortsat

CAC Koncernens værdikæde tager udgangspunkt i koncernens rolle som handels- og distributionsvirksomhed uden egen produktion. Værdikæden omfatter opstrøms aktiviteter i leverandørledet, koncernens egne logistik- og distributionsaktiviteter samt nedstrøms aktiviteter hos professionelle værkstedskunder.

I opstrøms aktiviteter indkøber CAC Koncernen reservedele, værkstedsudstyr, olie- og smøremidler samt kemiske produkter hos producenter og grossister. Leverandørerne er primært placeret i Europa med supplerende leverandører i Asien og Tyrkiet. Varerne transporteres til Danmark via containerfragt, stykgods og ekspresleverancer, hovedsageligt arrangeret af leverandørerne.

Koncernens egne aktiviteter omfatter modtagelse og lagring af varer på centrallagre i Brabrand og Glostrup, hvor varerne lagres enten i robotstyrede Autostore anlæg eller på traditionelle lagre. Herfra distribueres varerne videre til CAC au2parts' lokale afdelinger i Danmark via eksterne transportører samt i mindre omfang af koncernens egne køretøjer. I CAC au2parts afdelingerne opbevares varerne på lokale lagre og klagøres til salg og distribution, ligesom der ydes faglig rådgivning til kunderne.

Nedstrøms aktiviteterne består af distribution af varer fra CAC au2parts afdelingerne til professionelle værksteder over hele Danmark. Leverancerne udføres primært af koncernens egen vognpark på cirka 250 varebiler, som leverer varer til værkstederne op til flere gange dagligt. Værkstederne anvender reservedele i forbindelse med reparation og service af køretøjer, hvor koncernen har en indirekte relation til slutbrugeren, bilejeren.

Som led i værdikæden indgår håndtering af affald samt retur- og depositumsordninger. Værkstederne vejledes i korrekt sortering og bortskaffelse af affald, herunder farligt affald. For udvalgte produktgrupper anvendes depositumsordninger, hvor brugte reservedele afhentes hos værkstederne, transporteres via CAC au2parts afdelinger og centrallagre og returneres til leverandører med henblik på refabrikation og genbrug. Disse ordninger understøtter cirkulære principper og reducerer ressourceforbrug i værdikæden.

Som handels- og distributionsvirksomhed er CAC Koncernens væsentligste bæredygtighedspåvirkninger i værdikæden relateret til transport, energiforbrug på lagre og kontorer samt indirekte påvirkninger i leverandør- og kundeledet.



Væsentligste interessenter

Led	Beskrivelse
Leverandører	<p>CAC Koncernens leverandører omfatter både leverandører af fysiske varer såsom reservedele, motorolie og øvrige komponenter, samt leverandører af ydelser, herunder transport, fragt og renovation. Leverandørerne udgør et centralt led i værdikæden, hvor stabile leverancer og god kvalitet er forudsætninger for koncernens drift, leveringsikkerhed og evne til at opretholde et konkurrencedygtigt sortiment.</p> <p>Leverandørerne vurderes som en væsentligt interessentgruppe, da de leverer varer og ydelser, der er essentielle for koncernens daglige drift og direkte bidrager til omsætning. CAC Koncernen er afhængig af leverandørernes evne til at levere den rette kvalitet og mængde inden for aftalte tidsrammer, ligesom samarbejde er væsentligt for koncernens mulighed for at tilpasse sig ændringer i markedet og efterspørgslen.</p> <p>Leverandørernes interesse for koncernens bæredygtighedsarbejde varierer. Leverandører af fysiske varer påvirkes i højere grad af krav fra CAC Koncernens, herunder krav til dokumentation, emballage, sporbarhed og overholdelse af relevante standarder og lovgivning. For leverandører af ydelser, såsom transport og renovation, er påvirkningen typisk knyttet til krav om dokumentation og overholdelse af gældende lovgivning, mens graden af aktiv interesse kan være mere begrænset.</p> <p>Dialogen med leverandørerne tilpasses den enkelte leverandørrelation og afhænger af leverancens karakter og betydning. For centrale vareleverandører, eksempelvis på motorolie, er der en tæt og løbende dialog, som i nogle tilfælde foregår ugentligt, mens dialogen med andre leverandører i højere grad er struktureret omkring periodiske møder, eksempelvis på kvartalsbasis.</p>



Væsentligste interessenter - fortsat

Led	Beskrivelse
Interne interessenter	<p>CAC Koncernens interne interessenter dækker C.A.C Fondens bestyrelse, CAC Koncernens direktion samt egne medarbejdere.</p> <p>De interne interessenter vurderes som afgørende for koncernens drift og udvikling – medarbejderne er en forudsætning for den daglige drift, og bestyrelserne samt direktionen er væsentlige for den overordnede retning og beslutningstagning.</p> <p>Interessen for bæredygtighed varierer mellem de interne interessenter. Medarbejdernes interesse vurderes primært at relatere sig til egne arbejdsforhold, herunder arbejdsmiljø, trivsel, rettigheder og udviklingsmuligheder. Bestyrelse samt direktionen vurderes derimod at have en høj interesse i koncernens bæredygtighedsindsats, da dette er tæt knyttet til fondens formål om ansvarlig og langsigtet værdiskabelse og bidrag til samfundet. Disse interessenter har dermed et ansvar for at sikre, at koncernen drives i overensstemmelse med gældende lovgivning og anerkendte principper for ansvarlig virksomhedsdrift, samtidig med at bæredygtighed indgår som et centralt element i risikostyring, omdømme og fremtidig konkurrenceevne.</p> <p>Dialogen med de interne interessenter er løbende og struktureret. For medarbejdere sker kommunikation gennem intranet, løbende dialog mellem leder og medarbejder, medarbejderudviklingssamtaler samt informationsmøder i de enkelte afdelinger efter behov. Dialogen mellem C.A.C. Fondens bestyrelse, CAC Koncernens bestyrelse samt CAC Koncernens direktion foregår gennem formelle bestyrelsesmøder samt via løbende dialog mellem møderne. Den primære kommunikation sker mellem fondens bestyrelse og CAC Koncernens bestyrelsesformand, som herefter varetager dialogen med direktionen og sikrer, at væsentlige beslutninger, forhold og risici drøftes og forankres i den relevante ledelsesstruktur.</p> <p>Denne kommunikation understøtter et aktivt og ansvarligt ejerskab og bidrager til gennemsigtighed, rettidig beslutningstagning og en klar adskillelse mellem ejerskab, ledelse og daglig drift.</p>



Væsentligste interessenter - fortsat

Led	Beskrivelse
Kunder	<p>CAC Koncernens væsentligste kunder består af professionelle værksteder, herunder frie værksteder og flåde- og erhvervskunder, samt offentlige institutioner. Kunderne udgør et centralt led i værdikæden, hvor koncernen gennem levering af reservedele, værkstedsudstyr og økonomisk rådgivning bidrager til at styrke kundernes forretningsgrundlag og konkurrenceevne.</p> <p>Kunderne vurderes som en væsentlig interessentgruppe, da de skaber forudsætningen for selskabets drift grundet deres omsætning – dermed kan de også stille krav til produkter, services og dokumentation. På nuværende tidspunkt er kundernes interesse for koncernens arbejde med bæredygtighed dog generelt begrænset. Fokus i kunderrelationen er primært rettet mod pris, kvalitet og leveringsevne, mens bæredygtighed i mindre eller ingen grad indgår som et aktivt parameter i kundernes efterspørgsel. Selvom der kun i begrænset omfang stilles krav relateret til bæredygtighed og dokumentation fra frie værksteder og flåde- og erhvervskunder, forventer CAC Koncernen en stigning i krav fra offentlige institutioner og større flådeejere i takt med øget regulering og rapporteringspligt.</p> <p>Dialogen med kunderne foregår løbende, primært gennem CAC Koncernens kundeansvarlige, ekspedienterne, chaufførerne og tager ofte udgangspunkt i kundernes behov i forhold til rådgivning om produkter, løsninger og drift.</p>



Væsentligste interessenter - fortsat

Led	Beskrivelse
Uddannelsesinstitutioner	<p>CAC Koncernen samarbejder med de fleste tekniske skoler, dog primært Tradium samt uddannelsesinstitutionen Business College Syd (Mommarmark), om uddannelse af elever inden for relevante fagområder som eksempelvis mekanikerlærlinge og handelselever.</p> <p>Uddannelsesinstitutionerne vurderes som en relevant interessentgruppe, idet de bidrager til at sikre tilgang af kvalificeret arbejdskraft og samtidig repræsenterer en potentiel fremtidig kundegruppe gennem de elever, der uddannes til branchen. CAC Koncernen har en interesse i at være en attraktiv samarbejdspartner og arbejdsplads for elever, således at koncernen både kan tiltrække og fastholde fremtidige medarbejdere og samtidig styrke relationen til branchen.</p> <p>Uddannelsesinstitutionernes interesse for bæredygtighed relaterer sig primært til de rammer og vilkår, som eleverne møder i deres praktik- og ansættelsesforhold. Fokus er især rettet mod arbejdsforhold, trivsel, læringsmiljø og udviklingsmuligheder, som er afgørende for at sikre et fagligt og socialt stærkt uddannelsesforløb.</p> <p>Dialogen med uddannelsesinstitutionerne foregår løbende gennem både månedlige og kvartalsvise møder mellem de uddannelsesansvarlige og koncernens medarbejdere.</p>



Væsentligste interessenter - fortsat

Led	Beskrivelse
Kulturelle og samfundsorienterede interessenter	<p>CAC Koncernens kulturelle og samfundsorienterede interessenter omfatter de organisationer, institutioner og initiativer, som fonden støtter gennem uddelinger. Dette inkluderer blandt andet aktører inden for kultur, kunst, uddannelse og sociale formål, herunder eksempelvis Den Gamle By, Gammel Estrup Museet og Aarhus Teater.</p> <p>Disse interessenter vurderes som relevante, idet de modtager økonomisk støtte fra fonden og dermed indgår i som en central del af fondens formålsopfyldelse og samfundsbidrag. Gennem uddelingerne bidrager fonden til at understøtte kulturel udvikling, sociale indsatser og bevarelse af kulturarv, hvilket er en integreret del af fondens virke og værdigrundlag.</p> <p>Interessenternes interesse for CAC Koncernens arbejde med bæredygtighed vurderes generelt som begrænset, da relationen primært er knyttet til fondens uddelingsaktiviteter frem for koncernens bæredygtighedsindsatser i den operationelle drift. Fokus for disse interessenter er i højere grad rettet mod anvendelse af de modtagne midler og realisering af egne aktiviteter og formål.</p> <p>Dialogen med de kulturelle og samfundsorienterede interessenter foregår typisk gennem direkte kontakt mellem koncernens direktør og repræsentanter fra de respektive organisationer.</p>



Væsentligste interessenter - fortsat

Led	Beskrivelse
Myndigheder	<p>Myndigheder omfatter de offentlige instanser, som har direkte eller indirekte indflydelse på CAC Koncernens aktiviteter, drift og forretningsområder. Dette inkluderer både nationale og lokale myndigheder samt tilsynsførende myndigheder, der fastlægger rammerne for koncernens virke.</p> <p>Myndigheder vurderes som en væsentlig interessentgruppe, idet de definerer og håndhæver lovgivning og regulering, som sætter de juridiske og operationelle rammer for koncernen. Overholdelse af gældende krav er en forudsætning for at kunne drive virksomhed og har betydning for koncernens risikostyring, drift og omdømme.</p> <p>Myndighedernes interesse for CAC Koncernens arbejde med bæredygtighed vurderes som høj, da de har til opgave at sikre, at koncernen overholder gældende lovgivning og krav inden for blandt andet miljøforhold, arbejdsforhold og generel virksomhedsadfærd. Dette omfatter både eksisterende regulering og kommende krav, som i stigende grad relaterer sig til ESG og dokumentation.</p> <p>Dialogen med myndigheder foregår typisk mellem den relevante myndighed og de ansvarlige medarbejdere i koncernen afhængigt af sagens karakter. Kommunikation sker både gennem direkte kontakt og via koncernens digitale postkasse, hvor myndigheder fremsender henvendelser, krav og afgørelser.</p>



Væsentligste interessenter - fortsat

Led	Beskrivelse
Lokale aktører	<p>Lokale aktører omfatter virksomheder og institutioner i lokalområdet, som CAC Koncernen samarbejder med i forbindelse med konkrete aktiviteter og initiativer. Samarbejderne er ofte knyttet til håndtering og genanvendelse af restmaterialer, herunder eksempelvis samarbejdet med GrimFest om opførelse af scene og publikumsfaciliteter samt samarbejdet med Værkstedet Rørdrumvej med tilknytning til Aarhus Kommune, hvor overskydende træmaterialer fra koncernen i begge tilfælde har indgået i nye projekter.</p> <p>Lokale aktører vurderes som relevante interessenter, idet de indgår i et cirkulært samarbejde med koncernen, hvor restmaterialer genanvendes frem for at blive bortskaffet.</p> <p>Samarbejderne bidrager til en bedre ressourceudnyttelse og understøtter koncernens arbejde med affaldsreduktion. Derudover bidrager aktiviteterne til at styrke koncernens lokale forankring og styrke den samfundsansvarlige indsats for ansvarlig virksomhedsdrift.</p> <p>Lokale aktørers interesse for koncernens bæredygtighedsforhold vurderes primært at være indirekte. Interessen er i højere grad knyttet til adgangen til materialer og mulighederne for at anvende disse i egne aktiviteter, frem for en direkte interesse i koncernens samlede bæredygtighedsarbejde. Uanset bidrager samarbejderne til den konkrete bæredygtighedsindsats gennem øget genbrug og cirkulær anvendelse af ressourcer.</p> <p>Dialogen med lokale aktører foregår typisk via mail gennem ESG-teamet og de respektive interessenter.</p>



Omstillingsindsatser

CAC Koncernen har siden 2025 i stigende grad øget sit fokus på reduktion af sin klima- og miljøpåvirkning. Et centralt element er en fortsat stigende elektrificering af vognparken, hvor andelen af elbiler i både person- og varebiler er stigende som led i tilpasningen til en mere energieffektiv transportløsning. I 2025 var omtrent 11 % af koncernens samlede vognpark elbiler, hvilket kun forventes at stige fremadrettet.

Derudover har CAC Koncernen i rapporteringsperioden etableret solcelleanlæg på hovedkontoret i Brabrand. Anlægget producerede 228 MWh i 2025 og dækkede 38 % af lokationens samlede elforbrug. Dækningsgraden kan øges yderligere ved at installere en batteripakke, så overskudsstrøm kan lagres og anvendes uden for produktionsperioden.

Omstillingsindsatserne omfatter desuden løbende energioptimering på tværs af lokationer, herunder gennem energi- og klimasyn samt tilpasning af varmekilder, hvor det er teknisk og økonomisk hensigtsmæssigt. Koncernen arbejder med en trinvis og operationelt forankret omstilling, hvor konkrete investeringer og tilpasninger implementeres i takt med forretningsmæssige og teknologiske muligheder.

Tabellerne på de efterfølgende sider beskriver i nærmere detaljer CAC Koncernens konkrete tiltag og ansvar.

Nøgletal for 2025

Elbiler

For **hvidpladebiler** steg antallet af elbiler fra 8 stk. til 17 stk.

For **gulpladebiler** steg antallet af elbiler fra 6 stk. til 18 stk.

Samlet procentvis stigning i antal elbiler for 2025: **150 %**

Energi

38 % af energiforbruget på hovedkontoret i Brabrand kom fra egne solceller.

Konkrete tiltag og ansvar

CAC Koncernen arbejder med en bred vifte af tiltag på tværs af klima, miljø, arbejdsforhold og virksomhedsadfærd. En del af tiltagene er ikke omfattet af konkrete politikker, men er i stedet forankret i konkrete opgaver og ansvarsområder som eksempelvis energioptimering, elektrificering af vognparken, reduktion og genanvendelse af emballage, sikker håndtering af kemikalier samt genbrug og refabrikation af reservedele.

Ansvar for gennemførelse og opfølgning på tiltag er forankret i ledelsen med direktionen som øverste ansvarlige på det operationelle niveau og fondens bestyrelse som øverste ansvarlige på det strategiske niveau. Den praktiske implementering varetages i den daglige drift på tværs af organisationen.

CAC Koncernen har ikke defineret kvantitative målsætninger for reduktion af CO₂-udledning eller affald, men arbejder med at identificere en baseline i forbindelse med dens første ESG-rapport, som skal danne grundlag for fremtidig rapportering.



Konkrete tiltag og ansvar

Område	Politikker / indsatser				Målsætninger / fremtidige initiativer		
	Eksisterer (Ja/Nej)	Offentlig tilgængelig (Ja/Nej)	Højeste ansvarlige ledelsesniv.	Beskrivelse	Eksisterer (Ja/Nej)	Højeste ansvarlige ledelsesniv.	Beskrivelse
Klimaændringer	Ja	Nej	Direktionen	<p>CAC Koncernen har ikke udarbejdet en selvstændig klimapolitik, men arbejder systematisk med en række initiativer, der har direkte indvirkning på koncernens klimapåvirkning og udledning.</p> <p>Initiativerne omfatter blandt andet:</p> <ul style="list-style-type: none"> • gennemførelse af energi- og klimasyn med henblik på energioptimering på tværs af koncernens lokationer og aktiviteter • en gradvis elektrificering af vognparkens varebiler, etablering af solceller og omlægning af varmekilder på lokationer, hvor det er teknisk muligt og økonomisk hensigtsmæssigt • reduktion af emballageforbrug, herunder plast og pap, med henblik på at minimere ressourceforbrug og omkostninger forbundet med håndtering af emballager. <p>CAC Koncernen har ikke en fast defineret målsætning for reduktion af sin CO₂-udledning, men arbejder løbende med at formindske sin udledning gennem ovenstående initiativer.</p>	Ja	Direktionen	<ul style="list-style-type: none"> • Løbende gennemførelse af klima- og energisyn • Løbende elektrificering af bilflåden • Etablering af ladestandere • Udarbejdelse af klimaregnskab • Omlægning af fossile varmekilder • Reduktion af emballager • Løbende etablering af solceller
Forurening	Nej	Nej	N/A	N/A	Nej	N/A	N/A

Konkrete tiltag og ansvar

Område	Politikker / indsatser				Målsætninger / fremtidige initiativer		
	Eksisterer (Ja/Nej)	Offentlig tilgængelig (Ja/Nej)	Højeste ansvarlige ledelsesniv.	Beskrivelse	Eksisterer (Ja/Nej)	Højeste ansvarlige ledelsesniv.	Beskrivelse
Vand- og havressourcer	Nej	Nej	N/A	N/A	Nej	N/A	N/A
Biodiversitet og økosystemer	Nej	Nej	N/A	N/A	Nej	N/A	N/A
Cirkulær økonomi	Ja	Ja	Direktionen	<p>Størstedelen af CAC Koncernens affaldsmængder kommer fra den forsendeseemballage, som varer leveres i. Koncernen arbejder løbende på at reducere affaldsmængderne gennem dialog med leverandørerne om pakning af varer samt ved selv at genbruge så meget af emballagen som muligt.</p> <p>Hovedkontoret i Brabrand har igangsat initiativer for recirkulering af materialer i samarbejde med lokale aktører som GrimFest og Aarhus Kommune, hvor særligt træemballage er gået fra at være affald til at blive en eftertragtet ressource.</p> <p>Der er etableret depositumsordninger på udvalgte varer, hvor brugte dele gennemgår en refabrikeringsproces,, ligesom der arbejdes systematisk med korrekt sortering af affald på alle lokationer for at sikre en højere genanvendelsesgrad.</p> <p>Desuden har alle konceptværksteder mulighed for at gøre brug af en aftale med en udpeget affaldsaktør, som koncernen anvender.</p>	Ja	Direktionen	<p>Koncernen har ikke en fast defineret målsætning for affaldsreduktion, men arbejder løbende med at identificere og implementere tiltag, der kan reducere ressourceforbrug og øge graden af refabrikering, genbrug og genanvendelse.</p> <p>Koncernen ønsker:</p> <ul style="list-style-type: none"> • Reduktion af affaldsmængder • Dialog med leverandører om optimeret pakning af varer • Genbrug af emballage i egen drift • Recirkulering af materialer i samarbejde med lokale aktører • Depositumsordninger på brugte reservedele • Systematisk affaldssortering på alle lokationer

Konkrete tiltag og ansvar

Område	Politikker / indsatser				Målsætninger / fremtidige initiativer		
	Eksisterer (Ja/Nej)	Offentlig tilgængelig (Ja/Nej)	Højeste ansvarlige ledelsesniv.	Beskrivelse	Eksisterer (Ja/Nej)	Højeste ansvarlige ledelsesniv.	Beskrivelse
Egen arbejdsstyrke	Ja	Nej	Direktionen	<p>CAC Koncernen har flere politikker og retningslinjer for egen arbejdsstyrke, som understøtter ordentlige arbejdsforhold og medarbejders rettigheder. Arbejdsforhold og vilkår er fastsat i koncernens medarbejderhåndbog, og alle medarbejdere behandles i overensstemmelse med gældende dansk og international lovgivning samt følger principperne i OECD's retningslinjer for ansvarlig virksomhedsadfærd.</p> <p>Medarbejdere, der ikke er omfattet af overenskomst, har samme rettigheder og vilkår, herunder i forhold til løn, arbejdstid og øvrige ansættelsesforhold, som medarbejdere omfattet af en overenskomst. Derudover tilbydes relevante ordninger og goder som sundhedspakke, sundhedsforsikring, tandforsikring, rettigheder i forbindelse med børns sygdom, pension, udlån af koncernens sommerhuse samt attraktive vilkår for personalekøb.</p> <p>Koncernen har desuden fokus på medarbejderudvikling og trivsel gennem løbende uddannelse og kompetenceudvikling, trivselsmålinger, tilbud om danskkurser, samarbejde med tillidsrepræsentanter og opbakning til sociale arrangementer.</p>	Ja	Direktionen	<p>Der arbejdes systematisk med opfølgning på sygefravær og med forebyggelse af arbejdsskader med henblik på at reducere antallet af anmeldte hændelser og sikre et sikkert arbejdsmiljø og høj trivsel.</p> <p>Koncernen har fokus på:</p> <ul style="list-style-type: none"> • Forebyggelse og reduktion af arbejdsskader • Reduktion i sygefravær • Gennemførelse af trivselsmålinger • Medarbejderudvikling i form af danskkurser og andre kurser • Afholdelse af sociale arrangementer for medarbejdere

Konkrete tiltag og ansvar

Område	Politikker / indsatser				Målsætninger / fremtidige initiativer		
	Eksisterer (Ja/Nej)	Offentlig tilgængelig (Ja/Nej)	Højeste ansvarlige ledelsesniv.	Beskrivelse	Eksisterer (Ja/Nej)	Højeste ansvarlige ledelsesniv.	Beskrivelse
Arbejdere i værdikæden	Ja	Ja	Direktionen	<p>CAC Koncernen arbejder med konkrete tiltag for at sikre ansvarlige arbejdsforhold hos leverandører og samarbejdspartnere. Som led i indkøbsprocessen gennemfører koncernens ledelse inspektioner af fabrikker forud for mulige samarbejder med henblik på at vurdere arbejdsforhold og -miljø, kvalitet og overholdelse af menneskerettigheder.</p> <p>Derudover gennemfører koncernen CAC-certificering til værksteder. Certificeringen indebærer bl.a. krav om løbende efteruddannelse af mekanikere og giver adgang til tekniske data og diagnoseudstyr samt information om korrekt og miljørigtig håndtering og bortskaffelse af affald. Værksteder får herefter en score i form af guld, sølv eller bronze-status og et diplom, som kan hænges op.</p>	Ja	Direktionen	<ul style="list-style-type: none"> • Løbende inspektion af leverandørfabrikker • Vurdering af arbejdsforhold, kvalitet og menneskerettigheder hos leverandører • Gennemførelse af CAC-certificering til værksteder

Konkrete tiltag og ansvar

Område	Politikker / indsatser				Målsætninger / fremtidige initiativer		
	Eksisterer (Ja/Nej)	Offentlig tilgængelig (Ja/Nej)	Højeste ansvarlige ledelsesniv.	Beskrivelse	Eksisterer (Ja/Nej)	Højeste ansvarlige ledelsesniv.	Beskrivelse
Berørte samfund	Ja	Ja	Bestyrelsen	<p>CAC Koncernen og C.A.C. Fonden bidrager til berørte samfund gennem både koncernens kommercielle aktiviteter og fondens almennyttige uddelinger, herunder museer og kulturarv, scenekunst, festivaler og kulturevents, uddannelse, sociale indsatser og lokalsamfund og bidrager til lokal værdiskabelse og social bæredygtighed. Blandt modtagere af fondens midler i 2025 kan nævnes Den Gamle By, Gammel Estrup Museet og Danske Hospitalsklovne.</p> <p>Koncernens kommercielle aktiviteter understøtter ligeledes uddannelsesrelaterede formål, blandt andet gennem CAC au2parts' fokus på uddannelse og kompetenceudvikling i autobranschen. Dette sker ved at bidrage til uddannelse af mekanikere og understøtte adgang til relevant viden og kompetencer, herunder støtte til branche- og uddannelsesinitiativer som eksempelvis DM i Skills, der bidrager til at synliggøre og udvikle faglært arbejdskraft. Derudover indgår koncernen i samarbejder og initiativer med lokale aktører, hvor der skabes værdi gennem vidensdeling, støtte til erhvervsudvikling og engagement i brancherelevante aktiviteter.</p>	Ja	Direktionen	<p>C.A.C. Fonden vil arbejde målrettet med at sikre at der til stadighed er sammenhæng mellem fondens uddelinger og bæredygtighedsstrategien. Dette sker bl.a. ved at understøtte projekter indenfor følgende formål:</p> <p>Samfundsgavnligt formål</p> <ul style="list-style-type: none"> Projekter indenfor forskning, etablering og formidling der understøtter den grønne omstilling i Danmark, med fokus på mobilitet. <p>Kulturelle formål</p> <ul style="list-style-type: none"> Projekter, der medvirker til dannelse, vidensformidling eller underholdning af høj faglig kvalitet der samtidig kan række ud til en bred del af den danske befolkning. <p>Sociale formål</p> <ul style="list-style-type: none"> Projekter, der kan medvirke til at hjælpe børn og unge som befinder sig i en krisesituation eller kan gøre livet lettere og indholdsrigere for socialt udsatte grupper i DK.

Konkrete tiltag og ansvar

Område	Politikker / indsatser				Målsætninger / fremtidige initiativer		
	Eksisterer (Ja/Nej)	Offentlig tilgængelig (Ja/Nej)	Højeste ansvarlige ledelsesniv.	Beskrivelse	Eksisterer (Ja/Nej)	Højeste ansvarlige ledelsesniv.	Beskrivelse
Forbrugere og slutforbrugere	Nej	Nej	N/A	N/A	Nej	N/A	N/A
Virksomhedsadfærd	Ja	Ja	Direktionen	<p>CAC Koncernen har politikker og retningslinjer for ansvarlig virksomhedsadfærd og et højt niveau af integritet i organisationen. Dette omfatter blandt andet klare politikker og retningslinjer for bestikkelse, anti-korruption og hvidvask, som fastlægger rammerne for etisk forretningsadfærd og gælder på tværs af koncernen. Herudover har koncernen etableret retningslinjer for ansvarlig behandling af persondata samt en medarbejderhåndbog, der beskriver medarbejdernes rettigheder og forventninger til adfærd og fungerer som et centralt styringsredskab i den daglige drift.</p> <p>For at understøtte efterlevelsen af politikker er der implementeret en whistleblowerordning, som giver medarbejdere og øvrige interessenter mulighed for fortroligt at indberette alvorlige forhold. Der gennemføres desuden løbende awareness-træning, herunder IT- og informationssikkerhed. Koncernens værdier, samlet under forkortelsen TAKK (Troværdighed, Agilitet, Kvalitet og Kundefokus), udgør det fælles fundament for adfærd, samarbejde og beslutninger i koncernen.</p>	Ja	Direktion	<ul style="list-style-type: none"> • Efterlevelse af politik mod bestikkelse og korruption • Opdatering af medarbejderhåndbog med rettigheder og adfærdsvurderinger • Arbejdspladsvurderinger (APV) • Forebyggelse af arbejdsrelaterede risici • Whistleblowerordning • Awareness-træning i IT- og informationssikkerhed • Forankring af virksomhedskultur og værdier (TAKK)



Miljø & klima

Koncernens påvirkning og indsats for miljø og klima

Overordnet redegørelse for miljø og klima

Væsentlige risici for miljø og klima

CAC Koncernen er primært eksponeret for miljø- og klimamæssige forhold som følge af koncernens distribution- og logistikaktiviteter. Eksponeringen relaterer sig særligt til energiforbrug og brændstofforbrug i egen vognpark og anvendelse af transportører samt energiforbrug på koncernens lokationer.

Det er koncernens samlede vurdering, at disse forhold på nuværende tidspunkt ikke udgør væsentlige risici for koncernens drift eller forretningsmodel. Koncernen påvirker ikke det eksterne miljø ud over, hvad der er sædvanligt for virksomheder i tilsvarende branche.



Overordnede politikker for miljø og klima

Koncernen arbejder løbende med at reducere miljø- og klimabelastningen gennem konkrete driftsmæssige tiltag. Initiativerne omfatter blandt andet investeringer i el- og hybridbiler, energioptimering af bygninger, omlægning til mere energieffektive installationer samt reduktion af forbrug af el, gas og fjernvarme.

Derudover har koncernen iværksat systematisk overvågning og analyse af ressourceforbrug med henblik på løbende forbedringer og forbrugsoptimering.

Energiforbrug

CAC Koncernens samlede energiforbrug (scope 1 og 2) udgjorde i rapporteringsperioden i alt 18.735 MWh.

Energiforbruget er i høj grad domineret af fossile brændsler, som samlet udgør 17.377 MWh (93 %), mens elektricitet udgør en væsentligt mindre andel på 1.358 MWh (7 %).

Hovedparten af energiforbruget stammer fra brændstof i form af benzin og diesel til koncernens vognpark. Herudover indgår energiforbrug til opvarmning af faciliteter, herunder fjernvarme og gas, som en del af brændstofkategorien. Det samlede energiforbrug afspejler koncernens logistiske setup og transportbehov.

Størstedelen af energiforbruget er baseret på ikke-vedvarende energikilder, som udgør 13.929 MWh (74 %), mens vedvarende energi udgør 4.806 MWh (26 %). Elektricitetsforbruget udgør en mindre del af det samlede energiforbrug og er primært knyttet til drift af kontor- og lagerfaciliteter samt opladning af elkøretøjer.

Energiforbrugets sammensætning viser, at koncernens energiforbrug i høj grad er fossilt baseret, hvilket skyldes brændstofbehovet. En fremtidig elektrificering af vognparken vil derfor både medføre mindre energiforbrug og en større andel af energiforbrug fra vedvarende kilder, da ældre køretøjer har bedre energiudnyttelse og elforsyningen i Danmark primært er baseret på vedvarende energikilder. Dette understøtter, at mulige reduktionsindsatser primært skal målrettes transport og brændstofforbrug.

Energityper

	2025 MWh
Brændstof, vedvarende energi	3.644
Brændstof, ikke-vedvarende energi	13.733
Brændstof i alt	17.377
Elektricitet, vedvarende energi	1.162
Elektricitet, ikke-vedvarende energi	196
Elektricitet i alt	1.358
Vedvarende energi i alt	4.806
Ikke-vedvarende energi i alt	13.929
Samlet energiforbrug i alt	18.735

Lokationsbaseret

	2025 tCO ₂ e
Scope 1 udledninger	3.585
Scope 2 udledninger (lokationsbaseret)	176
Total	3.761
CO ₂ e-intensitet (total/t.EUR-omsætning)	0,01775

Markedsbaseret

	2025 tCO ₂ e
Scope 1 udledninger	3.595
Scope 2 udledninger (markedsbaseret)	643
Total	4.238
CO ₂ e-intensitet (total/t.EUR-omsætning)	0,01996

Udledning af drivhusgasser - egne aktiviteter

CAC Koncernens direkte og indirekte udledninger fra scope 1 og 2 udgør samlet 3.761 tCO₂e, ud fra den lokationsbaserede metode og 4.238 tCO₂e ud fra den markedsbaserede opgørelsesmetode.

Årsagen til at emissionerne efter den markedsbaserede metode er højere, skyldes at koncernen ikke køber grønne certifikater til at dække deres elforbrug.

Udledningerne stammer i høj grad fra fossile brændstoffer i koncernens vognpark, da denne udgør 90 % af den samlede scope 1 og 2 udledning. Den resterende del af udledningerne relaterer sig primært til energiforbruget i bygninger og faciliteter. Den begrænsede udledning herfra skyldes, at el, fjernvarme og dels naturgas har en høj andel af vedvarende energi, modsat fossile brændsler. Stationær forbrænding i form af naturgas til opvarmning udgør 5 %, mens elforbrug bidrager med 2 % og fjernvarme med 2 %. Disse udledninger er således af mindre omfang sammenlignet med de transportrelaterede udledninger.

Sammenhængen af udledningerne indikerer, at de væsentligste reduktionspotentialer inden for scope 1 og 2 er knyttet til omstilling af vognparken samt optimering af transport og brændstofforbrug, mens energiforbrug i bygninger og faciliteter udgør et sekundært indsatsområde.

B3

Udledning af drivhusgasser i værdikæden

På baggrund af det nuværende datagrundlag er scope 3 alene opgjort for opstrømsaktiviteter i koncernens værdikæde. Der er ingen aktiviteter i kategorierne 8, 10, 13 og 14, mens emissioner fra kategorierne 9, 11, 12 og 15 endnu ikke er opgjort som følge af utilstrækkelig datakvalitet.

Af de opgjorte emissioner, kommer de største fra koncernens kerneydelser, som er indkøb af salgsvarer.

Indkøbte varer og tjenesteydelser

CAC Koncernens scope 3 udledning fra opstrømsaktiviteter er opgjort til i alt 44.282 tCO₂e. Udledningen er i høj grad domineret af indkøbte varer og tjenesteydelser, som udgør 92 % af udledningerne i scope 3, hvilket afspejler koncernens forretningsmodel som handels- og distributionsvirksomhed. Det store vareflow medfører høje emissioner forbundet med materialeudvinding, forarbejdning og transport af produkterne, inden de sælges videre til kunderne.

Scope 3	GHG-kategori	2025 tCO ₂ e
Køb af varer og tjenester	(GHG-1)	40.748
Kapitalgoder	(GHG-2)	1.422
Brændstof- og energirelaterede aktiviteter	(GHG-3)	836
Opstrøms transport og distribution	(GHG-4)	627
Affald	(GHG-5)	3
Forretningsrejser	(GHG-6)	125
Medarbejderpendling	(GHG-7)	521
Opstrøms-leasede aktiver	(GHG-8)	Ingen aktiviteter
Nedstrøms-transport og distribution	(GHG-9)	Ikke opgjort
Behandling af solgte produkter	(GHG-10)	Ingen aktiviteter
Brug af solgte produkter	(GHG-11)	Ikke opgjort
Affaldsbehandling af solgte produkter	(GHG-12)	Ikke opgjort
Downstream-leasede aktiver	(GHG-13)	Ingen aktiviteter
Franchising	(GHG-14)	Ingen aktiviteter
Investeringer	(GHG-15)	Ikke opgjort
Total		44.282

Udledning af drivhusgasser i værdikæden - fortsat

Kapitalgoder

Anlægsinvesteringer udgør en mindre, men ikke ubetydelig andel af scope 3 udledningen. Dette relaterer sig blandt andet til investeringer i koncernens vognpark og øvrige aktiver, hvor materialer og produktion medfører emissioner.

Transport

Transportaktiviteter i værdikæden bidrager ligeledes til udledningen, dels i forbindelse med leverancer fra leverandører til koncernens centrallagre, der udgør i alt 627 tCO₂e.

Udledningen er her drevet af både internationale og nationale transportled. Dels forretningsrejser og medarbejdere, der pendler til og fra koncernens lokationer, der fylder samlet 646 tCO₂e.

Energirelaterede udledninger

Koncernen har et forholdsvist højt brændstofforbrug grundet vognparken og stort energiforbrug af el og fjernvarme til bygningsdrift, hvilket også giver høje scope 3 emissioner på produktionen af denne energi i værdikæden, inden de kommer i anvendelse i egne aktiviteter. Hovedparten af emissionerne i denne kategori kommer fra produktion og distribution af brændstoffer til køretøjerne.

Scope 3	GHG-kategori	2025 tCO ₂ e
Køb af varer og tjenester	(GHG-1)	40.748
Kapitalgoder	(GHG-2)	1.422
Brændstof- og energirelaterede aktiviteter	(GHG-3)	836
Opstrøms transport og distribution	(GHG-4)	627
Affald	(GHG-5)	3
Forretningsrejser	(GHG-6)	125
Medarbejderpendling	(GHG-7)	521
Opstrøms-leasede aktiver	(GHG-8)	Ingen aktiviteter
Nedstrøms-transport og distribution	(GHG-9)	Ikke opgjort
Behandling af solgte produkter	(GHG-10)	Ingen aktiviteter
Brug af solgte produkter	(GHG-11)	Ikke opgjort
Affaldsbehandling af solgte produkter	(GHG-12)	Ikke opgjort
Downstream-leasede aktiver	(GHG-13)	Ingen aktiviteter
Franchising	(GHG-14)	Ingen aktiviteter
Investeringer	(GHG-15)	Ikke opgjort
Total		44.282



Klimarisici C4

Risici relateret til:	Hvor	Beskrivelse	Eksposering (Lav/Mellem/Høj)	Sårbarhed (Lav/Mellem/Høj)	Tidshorisont (Kortsigt, mellemlang sigt, lang sigt)	Tilpasning iværksat
Fysiske klimarisici - Snestorm	Aktiviteter i egen drift og værdikæden	Snestorme kan give risici for ufremkommelige veje eller føre til lukning af broer, som kan forhindre vareudbringning til værkstederne (kunderne), levering af varer til centrallagre og afdelinger samt forhindre medarbejdere i at møde fysisk op på arbejde. Sidstnævnte har særligt betydning for medarbejdere, som ikke kan arbejde hjemmefra eksempelvis lager- og chaufførmedarbejdere. På samme tid kan snestorme også føre til, at slutbrugerne ikke kan komme frem, hvorfor værkstedets aktivitet og behov for reservedele kan falde, samtidig med at leverancer ikke kan nå frem.	Mellem	Lav	Kort sigt	Nej
Fysiske klimarisici - Storm	Aktiviteter i egen drift og værdikæden	Storme kan have samme konsekvenser som snestorme, herunder lukning af broer og hindring af vareudbringning, hvilket kan skabe midlertidige afbrydelser/udsættelser i leverancer. Derudover kan storme også have mindre, lokal indflydelse, eksempelvis hvis veje blokeres af væltede træer.	Mellem	Lav	Kort sigt	Nej
Fysiske klimarisici - Skybrud	Aktiviteter i egen drift og værdikæden	Skybrud kan føre til oversvømmelser på veje og på lokationer. Oversvømmede veje vurderes at have begrænset effekt på den daglige drift, mens oversvømmelser på lokationer kan have betydning både driftsmæssigt og økonomisk. Ingen lokationer vurderes at ligge i særligt udsatte områder for oversvømmelse.	Lav	Lav	Kort sigt	Nej
Fysiske klimarisici - Kulde	Aktiviteter i egen drift og værdikæden	Kulde kan have betydning for logistikken, særligt for elbiler hvor rækkevidden kan nedsættes ved hårde frostgrader. Der tages højde for dette ved planlægning af elbilers ruter efter vejret i kolde perioder.	Mellem	Lav	Kort sigt	Ja



Risici relateret til:	Hvor	Beskrivelse	Eksposering (Lav/Mellem/Høj)	Sårbarhed (Lav/Mellem/Høj)	Tidshorisont (Kortsigt, mellemlang sigt, lang sigt)	Tilpasning iværksat
Overgangsrisici - Lovgivning	Aktiviteter i egen drift og værdikæden	Lovgivning kan have betydning for de krav og forpligtelser, som CAC Koncernen skal efterleve på tværs af både drift, miljø, produktkrav og rapportering.	Mellem	Mellem	Mellemlang sigt	Ja
Overgangsrisici - El-biler	Aktiviteter egen drift	Andelen af elbiler i CAC Koncernens vognpark er støt stigende. Dette kan skabe nye udfordringer, fordi den daglige drift og ruteplanlægning skal tilpasses en anden teknologi med andre fordele og ulemper end traditionelle brændstofmotorer.	Lav	Lav	Mellemlang sigt	Ja
Overgangsrisici - Omstilling fra brændstof til elbiler i markedet	Aktiviteter i egen drift og værdikæden	Et øget fokus i markedet på elbiler frem for benzin- og dieslbiler har betydning for de varer, som CAC Koncernen på sigt skal udbyde, fordi efterspørgslen skifter til andre typer reservedele. Markedet er under udvikling, og Koncernen følger de politiske beslutninger og tendenser i markedet.	Mellem	Mellem	Mellemlang sigt	Ja

Vandudtag

	2025 m ³
Vandudtag	3.669
Heraf fra områder med mangel på vand (højt vandstress)	0

Vandforbrug

	2025 m ³
Vandudtag jf. ovenfor	3.669
- Vandudledning	3.669
Vandforbrug	0
Heraf fra områder med mangel på vand (højt vandstress)	0

Vandudtag og vandforbrug

CAC Koncernens samlede vandudtag for rapporteringsperioden var på 3.669 m³ vand. Vandudtag og vandudledning begrænser sig til almindelige driftsaktiviteter på kontor og lager, herunder opvask, kaffemaskiner, håndvaske og medarbejderfaciliteter som bad. Derudover anvendes der i mindre grad vand i forbindelse med rengøring af koncernens varebiler.

Koncernen har ingen produktion, hvorfor der ikke anvendes vand i forbindelse med produktion eller fremstilling af varer. På den baggrund vurderes vandudtag og vandudledning at være ens.

Vandudtaget ligger forholdsvist stabilt året rundt uden perioder med særlige udsving. Grundet aktiviteternes karakter vurderes vandudtaget kun at udgøre en begrænset miljøbelastning, da alt vandudtag og udledning kører i et lukket system, hvor spildevandet sendes til rensning hos de lokale spildevandsselskaber.

Anvendelse af principper fra cirkulær økonomi

CAC Koncernen anvender i relevant omfang principper for cirkulær økonomi i sine aktiviteter med fokus på at reducere ressourceforbrug og øge genanvendelsen af materialer. Som handels- og distributionsvirksomhed er indsatsen særligt rettet mod håndtering af emballage og samarbejder med kunder og leverandører.

En væsentlig del af koncernens aktiviteter omfatter genbrug af emballage fra leverandører, hvor materialer som pap, plast og træ i videst muligt omfang genanvendes internt i logistikprocesserne, herunder til pakning og transport af varer. Derudover arbejdes der løbende med at minimere emballageforbruget gennem dialog med leverandører.

Princip

Minimering af affald og forurening

Beskrivelse

CAC Koncernen har fokus på at reducere sine affalds- og emballagemængder gennem optimering af indpakning på egne varer samt ved at stille krav til leverandørers vareindpakning. Derudover genanvendes emballage internt så vidt muligt, hvilket reducerer behovet for ny emballage.

Cirkulering af produkter og materialer

CAC Koncernen understøtter cirkulære materialestrømme gennem konkrete initiativer, herunder etablering af depositumsordninger på udvalgte produkter, som fremmer returnering og genanvendelse. Derudover stilles overskydende materialer til rådighed for udpegede, lokale aktører med henblik på genbrug.

Håndtering af affald

I rapporteringsperioden har CAC Koncernen genereret i alt 702,80 ton affald fordelt på flere fraktioner.

Ikke-farligt affald udgør 317,10 ton fordelt på en række kategorier, herunder pap, plast, metal, træ, elektronik, madaffald og restaffald.

Den samlede affaldsmængde afspejler koncernens aktivitetsniveau og vareflow gennem lagre og distributionsled. Fordelingen mellem farligt og ikke-farligt affald er påvirket af både returstrømme fra kunder og den løbende håndtering af emballage fra indkøbte varer.

På baggrund af koncernens aktiviteter vurderes affaldsområdet at udgøre et væsentligt miljøforhold, særligt relateret til ressourceforbrug og mængden af emballagematerialer.

Ikke-farligt affald

2025	Affald sendt til genbrug/ genanvendelse tons	Affald sendt til bortskaffelse tons	Samlet mængde affald tons
Restaffald – Erhverv (E01)	0,00	12,76	12,76
Madaffald – Erhverv (E02)	8,76	0,00	8,76
Forbrændingseget – Erhverv (E03)	28,74	0,00	28,74
Forbrændingseget – Erhverv (E03)	0,00	30,55	30,55
Papir inkl. Aviser – Erhverv (E05)	1,21	0,00	1,21
Pap – Erhverv (E06)	0,46	0,00	0,46
Glas- Erhverv (E07)	5,23	0,00	5,23
Emballage papir – Erhverv (E09)	3,69	0,00	3,69
Emballage pap – Erhverv (E10)	143,62	0,00	143,62
Skærme og monitorer – Erhverv (E45)	0,03	0,00	0,04

Tabellen forsættes på næste side

B7

Håndtering af affald - fortsat

Ikke-farligt affald genereres hovedsageligt i forbindelse med indkøb, håndtering, lagring og distribution af reservedele og værkstedsudstyr. Emballage udgør den største andel, særligt pap, hvilket skyldes et højt antal vareleverancer.

Størstedelen af affaldet sendes til genbrug eller genanvendelse, mens en mindre del sendes til bortskaffelse, herunder restaffald og forbrændingseget affald. I alt sendes 86 % af det ikke-farlige affald til genbrug eller genanvendelse, hvilket understøtter koncernens indsats for effektiv affaldssortering og øget genanvendelse af ressourcer. Fraktioner som pap, metal og træ har generelt en høj genanvendelsesgrad, mens blandede fraktioner i højere grad bortskaffes.

En del af emballagen genbruges internt, og der indgås samarbejder med eksterne aktører med henblik på at sikre en højere grad af genanvendelse og ressourceudnyttelse.

Ikke-farligt affald

2025	Affald sendt til genbrug/ genanvendelse tons	Affald sendt til bortskaffelse tons	Samlet mængde affald tons
Emballage glas – Erhverv (E11)	0,11	0,00	0,11
Emballage plast – Erhverv (E13)	13,66	0,00	13,66
Træ – Erhverv (E15)	24,86	0,00	24,86
Jern og metal – Erhverv (E19)	35,82	0,00	35,82
Bygge- og anlægsaffald – Erhverv (E24)	2,10	0,00	2,10
Storskrald – Erhverv (E27)	2,40	0,00	2,40
Blandet emballage – Erhverv (E36)	0,14	0,00	0,14
Slam – Erhverv (E37)	0,00	1,00	1,00
Småt udstyr – Erhverv (E44)	1,95	0,00	1,96
I alt	272,79	44,31	317,10

Håndtering af affald - fortsat

Farligt affald udgør 385,70 ton og består af bilbatterier, som primært indsamles hos kunder gennem returordninger. Indsamling og håndtering af batterier varetages af en ekstern renovationsaktør på vegne af CAC Koncernen i overensstemmelse med gældende krav og miljølovgivning.

100 % af batterierne indsamlet for CAC sendes til genanvendelse. Batterier har generelt en meget høj genanvendelsesprocent grundet strenge håndteringskrav, hvilket understøtter en cirkulær ressourceanvendelse. Genanvendelsesprocenten for bilbatterier ligger typisk på 98-99 %, hvorfor næsten alt koncernens farlige affald kan genanvendes.

Koncernen arbejder løbende med at reducere affaldsmængderne gennem optimering af emballageforbrug, øget genbrug af materialer samt korrekt sortering på tværs af lokationer.

Farligt affald

2025	Affald sendt til genbrug/ genanvendelse tons	Affald sendt til bortskaffelse tons	Samlet mængde affald tons
Bilbatterier – Erhverv (E50)	385,70	0,00	385,70
I alt	385,70	0,00	385,70

Total mængde affald

2025	Affald sendt til genbrug/ genanvendelse tons	Affald sendt til bortskaffelse tons	Samlet mængde affald tons
Ikke – farligt affald	272,79	44,31	317,10
Farligt affald	385,70	0,00	385,70
I alt	658,48	44,31	702,80



Sociale forhold

Indsats og nøgletal for medarbejderforhold, trivsel og ligestilling

Overordnet redegørelse for sociale forhold

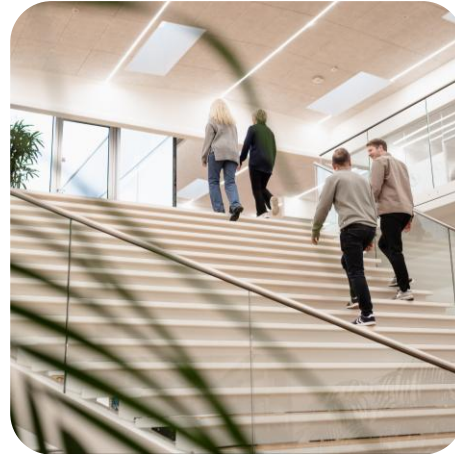
Væsentlige risici for sociale og personaleforhold

CAC Koncernen har ansættelsesforhold i Danmark, hvor ansættelser er reguleret af lovgivning og overenskomst. De største risici for personale- og sociale forhold vedrører derfor primært brancheforhold, arbejdsstyrkens sammensætning, tiltrækning og fastholdelse af kvalificerede medarbejdere samt arbejdsmiljø.

Der er endvidere risiko for arbejdsulykker og belastningsskader, hvis arbejdsmiljø og sikkerhed ikke håndteres systematisk, da en del af arbejdet foregår på lager og i trafik.

Derudover er der risiko for manglende trivsel og arbejdsglæde, hvis medarbejderne ikke tilbydes støtte, uddannelse og klare procedurer for deres arbejde.

CAC Koncernen anerkender de ovenfor identificerede risici vedrørende personale- og sociale forhold, men vurderer, at disse er uvæsentlige.



Overordnede politikker for sociale og personaleforhold

Koncernen har fastlagte personalepolitikker, der definerer rammerne for arbejdsmiljø, ansættelsesvilkår og ønsket adfærd. Virksomhederne i koncernen er omfattet af overenskomster, og der er etableret samarbejds- og arbejdsmiljøorganisationer.

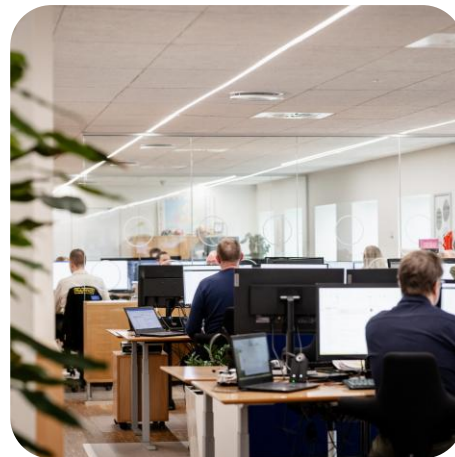
Koncernen arbejder systematisk med arbejdsmiljø, sikkerhed og trivsel og accepterer ikke mobning, chikane eller anden krænkende adfærd. Der er etableret relevante udvalg omkring samarbejde, arbejdsmiljø o. lign. for at sikre, at der løbende tages hånd om alle forhold omkring medarbejdere som mistrives samt forhold, som vedrører medarbejdernes sikkerhed.



Overordnet redegørelse for menneskerettigheder

Væsentlige risici for menneskerettigheder

Koncernens aktiviteter vurderes at indebære begrænsede risici for brud på menneskerettigheder, idet koncernen hovedsageligt opererer i lande med høj regulering og beskyttelse af arbejdstagerrettigheder. Koncernen anerkender dog, at risikoen for overtrædelse af menneskerettigheder er større i relation til leverandører udenfor Europa, hvor der traditionelt er en anderledes tilgang til menneskerettigheder og overenskomster end i Europa.



Overordnede politikker for menneskerettigheder

Koncernen overholder gældende lovgivning vedrørende menneskerettigheder og arbejdstagerrettigheder og accepterer ikke brud herpå som led i koncernens aktiviteter. Der er etableret whistleblowerordninger med tilhørende politikker, der fastlægger klare procedurer for indberetning af sager eller mistanke om overtrædelser.

Mangfoldighed er en grundlæggende værdi i koncernens personalepolitik, og der arbejdes aktivt for en åben og fordomsfri kultur, hvor forskellighed anses som en styrke. Medarbejdere behandles lige uanset køn, alder, nationalitet, religion, handicap eller seksuel orientering og ligestilling forstås som lige rettigheder og lige muligheder for ansættelse, udvikling og trivsel.

Egen arbejdsstyrke

CAC Koncernens medarbejdere udgør en central ressource i værdiskabelsen og i leveringen af koncernens ydelser. Arbejdsstyrken består af både funktionærer og timelønnede medarbejdere fordelt på administrative funktioner, lager, logistik og distribution. Sammensætningen af arbejdsstyrken afspejler koncernens rolle som handels- og distributionsvirksomhed med en betydelig andel af medarbejdere i drift- og logistikfunktioner.

Derudover er bemandingsbehovet i perioder påvirket af aktivitetsniveau, sæsonudsving og ændringer i efterspørgslen. Dette medfører løbende tilpasninger i arbejdsstyrken, herunder brug af afløsere og midlertidige ansættelser, hvilket bidrager til en højere medarbejderomsætningsgrad.

En oversigt over arbejdsstyrkens sammensætning samt øvrige karakteristika fremgår af tabellen til højre.

Aldersfordelingen i CAC Koncernen afspejler en sammensætning, hvor medarbejdere over 50 år udgør 50 %, efterfulgt af gruppen 30 til 50 år på 30 %, mens medarbejdere under 30 år repræsenterer den mindste del af arbejdsstyrken med 20 %. Sammensætningen peger på en overvægt af medarbejdere med flere år på arbejdsmarkedet og en mindre tilstedeværelse af yngre medarbejdere. Koncernen har fokus på at tiltrække flere medarbejdere i de yngre alderssegmenter for at understøtte en mere balanceret aldersprofil.



Ansatte (lønnede)	2025 Antal (HC)
Antal ansatte	865
<hr/>	
Kontrakttype	Antal (HC)
Fastansættelse	729
Midlertidig ansættelse	23
Ansatte med ikke garanteret timer	113
<hr/>	
Udvalgte stillingsbetegnelser	Antal (HC ultimo)
Flexjobbere/ressourceforløb	25
Elever	21
Studentermehjælper	25
Praktikanter (ulønnede)	44

Egen arbejdsstyrke - fortsat

Medarbejderomsætningen påvirkes i væsentlig grad af branchens karakteristika, da en betydelig andel af medarbejderne varetager lager-, logistik- og transportfunktioner, særligt blandt timelønnede og studerende, hvor ansættelser ofte er midlertidige.

I rapporteringsperioden beskæftigede CAC Koncernen i gennemsnit 865 medarbejdere, heraf 708 mænd og 157 kvinder, hvilket afspejler den traditionelt skæve kønsfordeling i autobranschen. Koncernen arbejder med at styrke diversiteten i arbejdsstyrken og øge repræsentationen af kvinder på tværs af organisationen, bl.a. ved at sikre lige udviklingsmuligheder.

Medarbejderomsætning (lønnede)	2025 Antal
Fratrædelser	208
	Procent
Medarbejderomsætning	24,10
Medarbejderomsætning (timelønnede)	34,17
Medarbejderomsætning (funktionærer)	13,68
Køn	Antal (HC)
Mandlige medarbejdere	708
Kvindelige medarbejdere	157

Arbejdsstyrkens sammensætning

CAC Koncernens arbejdsstyrke var i 2025 kendetegnet ved en skæv kønsfordeling med en overvægt af mandlige medarbejdere. Kønsfordelingen afspejler en branche, som historisk set har været domineret af mænd.

Den skæve kønsdeling genfindes på tværs af ledelsesniveauerne, herunder i koncernens øverste ledelsesorganer, og er afspejlet i sammensætningen af både fondens og koncernens ledelse.

Den operationelle ledelse er forankret i ledergruppen, som har ansvar for den daglige drift og eksekvering inden for deres respektive områder. Ledergruppen omsætter strategiske beslutninger fra de øvre ledelseslag til konkrete handlinger og sikrer sammen med medarbejderne en effektiv drift på tværs af organisationen.

Ansvar for koncernens organisering, ledelsesstruktur og overordnede styring er forankret i de ledelsesorganer, der er blevet beskrevet under C9. Her fastlægges de overordnede rammer for governance, strategisk ledelse og den løbende operationelle styring af koncernen.

I nedenstående ratio for kønsdiversitet i direktionen indgår direktionen som værende administrerende direktør samt CFO og ledelsen under direktionen som værende ledere af hhv. stabsfunktioner og drift.

Diversitet i CAC Koncernen

2025

Kønsdiversitet i direktionen
(mænd : kvinder)

2:0

Kønsdiversitet i ledelsen under direktionen
(mænd : kvinder)

5:1



Menneskerettigheder: Politikker og adfærdskodeks

CAC Koncernen har udarbejdet og implementeret politikker og adfærdskodeks for menneskerettigheder i relation til koncernens ansatte, som indgår i medarbejderhåndbogen.

I tilfælde af overtrædelse af menneskerettigheder har CAC Koncernen indført processer og mekanismer for klageadgang for de ansatte. Ledelsen er ikke blevet bekendt med overtrædelser, hændelser eller mistanke om krænkelse på menneskerettigheder i regnskabsåret, herunder at de oplyste politikker er overtrådt.

Koncernen og ledelsen vil fortsat have fokus på arbejdet med respekt for menneskerettigheder.

Politikkerne dækker og beskriver følgende forhold:

Børnearbejde	Ja
Tvangsarbejde	Ja
Menneskehandel	Ja
Diskrimination	Ja
Sikkerhed/Forebyggelse af ulykker	Ja
Andet	Nej





Menneskerettigheder: Negative hændelser

Der kan indgives klage til Arbejdstilsynet via hotline eller skriftlig indberetning igennem fondens whistleblowerordning. Koncernen er ikke blevet bekendt med overtrædelser, hændelser eller mistanke om krænkelse på menneskerettigheder i regnskabsåret, herunder er de oplyste politikker overskrevet.

Ledelsen er i øvrigt ikke bekendt med bekræftede hændelser blandt arbejdere i koncernens værdikæde, berørte lokalsamfund, forbrugere og slutbrugere.

Medarbejdere fra koncernens indkøbsfunktion tilstræber 1 gang årligt at besøge alle væsentlige leverandører med henblik på at vurdere anvendelse af børnearbejde, menneskerettigheder, adgang til sanitære installationer o. lign.. Der udarbejdes besøgsrapporter efter endt leverandørbesøg.

Bekræftede hændelser i virksomhedens egen arbejdsstyrke relateret til:

Børnearbejde	Nej
Tvangsarbejde	Nej
Menneskehandel	Nej
Diskrimination	Nej
Andet	Nej



Arbejdsulykker

	2025 Antal
Antal arbejdstimer for alle medarbejdere	1.365.527
Antal arbejdsulykker	16
Ulykkesfrekvens	2,34

Arbejdsrelaterede dødsfald

	2025 Antal
Som følge af arbejdsskade/-ulykke	0
Som følge af arbejdsbetinget dårligt helbred	0

Arbejdsulykker

I 2025 var der 16 arbejdsulykker i CAC Koncernen svarende til en ulykkesfrekvens på 2,34 i forhold til den samlede arbejdstid. Ulykkerne var overvejende af mindre alvorlig karakter med ingen eller kortvarigt fravær, og der blev ikke registreret arbejdsrelaterede dødsfald.

Arbejdsulykkerne skal ses i lyset af koncernens driftsmæssige profil, hvor en væsentlig del af arbejdsstyrken er beskæftiget inden for lager, logistik og transport. Disse funktioner indebærer håndtering af materiel, truckkørsel og færdsel i trafikken, hvilket øger den operationelle risiko sammenlignet med administrative funktioner.

Ulykkesfrekvens er et udtryk for antallet af arbejdsulykker pr. år pr. 100 medarbejdere, baseret på en fælles europæisk antagelse om, at et fuldtidsår består af 200.000 timer pr. medarbejder, og giver dermed et relativt mål for arbejdsmiljø sikkerheden, uafhængigt af ændringer i medarbejderantal og arbejdstid.



Sygefravær

	2025 Procent
Sygefravær	3,44
Sygefravær, ikke langtidssygmeldt	2,73

Sygefravær

CAC Koncernen har fokus på at sikre et stabilt og lavt sygefravær for at sikre en effektiv drift og en høj medarbejdertrivsel. I 2025 udgjorde det samlede sygefravær 3,44 %, hvoraf 2,73 % var ikke-langtidssygemeldinger. Sygefraværet skal ses i lyset af koncernens medarbejdersammensætning med en betydelig andel af medarbejdere i lager-, transport- og logistikfunktioner, hvor arbejdets karakter kan medføre en højere eksponering for fysisk belastning og dermed fravær.

CAC Koncernen arbejder struktureret med forebyggelse og reduktion af sygefravær gennem løbende opfølgning, trivselsmålinger og initiativer, der understøtter et sikkert og sundt arbejdsmiljø. Indsatserne omfatter blandt andet fokus på arbejdssikkerhed, ergonomi og planlægning af arbejdsopgaver samt sociale og trivselsfremmende aktiviteter.

Herudover indgår sygefravær som en integreret del af koncernens arbejde med sociale forhold og anvendes løbende i udviklingen af arbejdspladsen med henblik på at sikre fastholdelse, trivsel og stabile driftsforhold.

Koncernen forventer fortsat fokus på målrettede forebyggende indsatser med henblik på at fastholde et stabilt sygefravær.

Kollektiv overenskomst

83,16 % af CAC Koncernens medarbejdere er dækket af Industriens Overenskomst, som sikrer, at ansættelsesvilkår fastlægges i overensstemmelse med gældende standarder og praksis.

Medarbejdere, som ikke er omfattet af den kollektive overenskomst, herunder blandt andet medarbejdere med lederfunktioner, konceptkonsulenter og sælgere, er ansat på vilkår, der i væsentligt omfang svarer til vilkårene for overenskomstdækkende medarbejdere.

Overenskomsten regulerer blandt andet løn- og ansættelsesforhold, arbejdstid, pension, ferie og øvrige medarbejderrettigheder og bidrager til at skabe gennemsigtige og stabile rammer for arbejdsforholdene.

Koncernen lægger vægt på at efterleve overenskomsternes bestemmelser fuldt ud og indgår i et formaliseret samarbejde mellem ledelse og medarbejdere om arbejdsforhold og trivsel.



	2025
Ansatte der er dækket af en kollektiv overenskomst	83,16 %
Koncernen betaler medarbejderne lig med eller over den minimumsløn, der er fastsat i den kollektive overenskomst på området	Ja



Uddannelse

CAC Koncernen anser uddannelse og kompetenceudvikling af egen arbejdsstyrke som en integreret del af forretningsdriften og som et væsentligt element i at sikre kvalitet, sikkerhed og fastholdelse af medarbejdere.

Uddannelsesindsatsen omfatter både lovpligtige certificeringer og målrettede kompetenceforløb, herunder varebilschaufføruddannelse, truckercertifikat og arbejdsmiljøuddannelse samt køretekniske kurser for medarbejdere med transport- og lagerfunktioner. Derudover gennemføres et lederudviklingsforløb med fokus på forandringsledelse, samarbejde og håndtering af organisatoriske dynamikker.

Uddannelsesaktiviteterne understøttes af interne kurser, herunder førstehjælp og produktkendskab, som bidrager til løbende opkvalificering på tværs af organisationen. Koncernen arbejder desuden løbende med udvikling af nye uddannelses tilbud, herunder målrettede forløb for tosprogede medarbejdere med henblik på at styrke sproglige kompetencer og understøtte inklusion.

CAC Koncernen tilstræber lige adgang til uddannelse og kompetenceudvikling for alle medarbejdere uanset køn. Koncernens opgørelser viser, at kvinder i gennemsnit modtager en marginalt højere mængde uddannelsestimer end mænd, hvilket understøtter arbejdet med at sikre lige udviklingsmuligheder på tværs af organisationen.

Fremadrettet forventes uddannelsesindsatsen yderligere styrket med fokus på videreudvikling af medarbejdernes kompetencer, således koncernen kan imødekomme fremtidens krav i et marked i hastig udvikling. Samtidig prioriteres en målrettet styrkelse af elevindsatsen, hvor der arbejdes strategisk med rekruttering, udvikling og fastholdelse af elever på tværs af organisationen med henblik på at sikre et stabilt rekrutteringsgrundlag og understøtte branchens langsigtede kompetencebehov.

Uddannelsestimer pr. medarbejder	2025
	Gns. timer
Mandlige ansatte	11,11
Kvindelige ansatte	11,33



I 2025 gennemførte **mere end 500 mekanikere** uddannelser og kurser på au2school.

Blandt de mest populære uddannelser var el- og hybridtekniker samt elbiltekniker.

Kompetenceudvikling

Som en del af CAC Koncernens forretningsaktiviteter tilbyder koncernen efteruddannelse af mekanikere igennem au2school. Gennem au2school tilbydes strukturerede uddannelsesforløb og kurser, der ligger ud over den traditionelle mekanikeruddannelse og adresserer stigende tekniske krav i branchen. Uddannelsesaktiviteterne omfatter blandt andet specialiserede forløb inden for autoteknik, el- og hybridteknologi, sikkerhedshåndtering, konflikthåndtering, lederuddannelse etc.

Forløbene er opbygget i moduler og kombinerer teoretisk undervisning med praktiske opgaver på eget værksted. Uddannelsesforløbene tager derfor ofte udgangspunkt i værkstedernes egne processer og nøgletal.

Herudover indgår elev- og læringsforløb som en integreret del af au2school, hvor der arbejdes med virksomhedsrettede temaer, der kobler uddannelse, teknologi og konkrete arbejdsopgaver.

I samarbejde med Tradium har koncernen etableret de fysiske rammer for specialiseret efteruddannelse, og i 2025 påbegyndte Tradium arbejdet med en ny og moderne autohal målrettet au2school-kursister.



Lønforhold

CAC Koncernen arbejder med løn- og ansættelsesvilkår med udgangspunkt i objektive kriterier som funktion, ansvar og kompetencer og har fokus på at sikre gennemsigtighed og ensartede vilkår på tværs af organisationen.

Ved sammenligning af alle medarbejderes gennemsnitlige timeløn i 2025 udgør mænds timeløn 204,28 DKK, mens kvinders timeløn udgør 187,44 DKK. Dette svarer til en lønforskel på 8,24 % i mændenes favør.

Lønforskellen skal ses i sammenhæng med sammensætningen af arbejdsstyrken og fordelingen på stillingskategorier. En relativt større andel af ledende stillinger er besat af mænd, hvilket påvirker det samlede lønniveau. Samtidig er der en overvægt af mænd i driftsfunktioner som chauffører, hvilket ligeledes har betydning for lønfordelingen.

Lønforskel mellem mandlige og kvindelige ansatte

Ved at sammenholde alle virksomhedens ansattes gennemsnitlige timeløn gennem 2025, fremgår det, at lønforskellen mellem mandlige og kvindelige ansatte er **8,24 %** i mændenes favør.



Ledelsesforhold

Virksomhedens påvirkning på ledelsesmæssige forhold

Overordnet redegørelse for ledelsesforhold

Væsentlige risici for korrupsion og bestikkelse

CAC Koncernen afsætter primært sine produkter på de nordiske markeder, hvor niveauet for korrupsion og bestikkelse generelt vurderes at være lavt. Tilsvarende sourcing sker overvejende fra lande i Europa, hvor der gælder sammenlignelige regulatoriske rammer og forretningspraksisser som i Danmark. Koncernen sourcer dog i begrænset omfang produkter fra leverandører uden for Europa, herunder fra Asien, hvor der kan være en forhøjet risiko for korrupsion og bestikkelse som følge af forskelle i lovgivning, forretningskultur og håndhævelse. Dette kan medføre brud på interne retningslinjer og lovgivning, hvis forhold ikke kan indberettes og håndteres rettidigt. Sandsynligheden herfor vurderes dog begrænset.



Overordnede politikker for anti-korrupsion og bestikkelse

Som led i forebyggelsen af korrupsion og bestikkelse har CAC Koncernen udarbejdet politikker for antikorrupsion, hvidvask og bestikkelse, som er gældende for hele koncernen og tilgængelige for medarbejdere via intranettet. Politikkerne understøttes af en obligatorisk, årlig awareness-træning, der gennemføres via den digitale platform CyberPilot. Træningen sikrer, at relevante medarbejdere er bekendt med gældende retningslinjer, risici og procedurer for korrekt adfærd samt indberetning af kritisable forhold.

Der er etableret whistleblowerordninger i koncernens virksomheder, hvorigennem indberetning af kritisable forhold eller mistanke herom kan indberettes. Der har ikke været sager relateret til korrupsion og bestikkelse i rapporteringsperioden.

Særlige sektorer

Koncernen overholder gældende EU- og national lovgivning, der implementerer Paris-aftalen, herunder EU's klimamål om at holde den globale temperaturstigning et stykke under 2°C og bestræbe sig på 1,5°C. Overholdelsen sker ved at følge de regulatoriske krav og rapporteringsrammer, som udspringer af Paris-aftalen, herunder EU's klimaregler og tilhørende rapporteringsforpligtelser.

Indtægter fra særlige sektorer

CAC Koncernen kan bekræfte, at den **ikke** er udelukket fra EU-referencenormer i overensstemmelse med Parisaftalen og dermed **ikke**:

- får 1 % eller mere af virksomhedens indtægter fra efterforskning, minedrift, udvinding, distribution eller raffinering af hårdt kul og brunkul.
- får 10 % eller mere af virksomhedens indtægter fra efterforskning, udvinding, distribution eller raffinering af oliebrændstoffer.
- får 50 % eller mere af virksomhedens indtægter fra efterforskning, udvinding, produktion eller distribution af gasbrændstoffer.
- får 50 % eller mere af virksomhedens indtægter fra elproduktion med en drivhusgasintensitet på mere end 100 g CO₂e/kWh.

Aktiviteter inden for særlige sektorer

Koncernen kan bekræfte, at den **ikke** har aktiviteter inden for sektorerne oplyst herunder.

**Dyrkning og
produktion af tobak**

**Kemikalie-
produktion**

**Kontroversielle
våben**

(personeliminer,
klyngevåben,
kemiske og
biologiske våben)

**Fossile
brændstoffer: kul,
olie og gas** herunder
efterforskning, minedrift,
udvinding, produktion,
forarbejdning,
opbevaring, raffinering,
handel og distribution

Domme og bøder i relation til korrupsion og bestikkelse

CAC Koncernen har i rapporteringsperioden ikke modtaget domme eller bøder i relation til korrupsion og bestikkelse.

Der er ligeledes heller ikke blevet indrapporteret mistanke eller sager vedrørende korrupsion og bestikkelse via whistleblowerordningen eller andre kanaler i regnskabsåret.

CAC Koncernen vil fortsat have fokus på at forebygge uetisk adfærd gennem klare retningslinjer og en velfungerende whistleblowerordning samt sikre, at medarbejderne også fremover kender og efterlever reglerne.

Domme og bøder

2025

Lovovertrædelser	Antal domme	Samlet bødestørrelse DKK
I relation til korrupsion og bestikkelse	0	0
I alt	0	0

Kønsdiversitet i ledelsesorgan

C.A.C. Fonden har fokus på kønsdiversitet i sine ledelsesorganer og arbejder for en balanceret sammensætning under hensyntagen til kompetencer, erfaring og forretningsmæssige behov. Dog anerkendes det, at der i øjeblikket er en skæv kønsfordeling i både bestyrelser og direktion.

I rapporteringsperioden består både bestyrelsen for C.A.C. Fonden samt bestyrelsen for CAC Koncernen henholdsvis af fire medlemmer, heraf 3 mænd og ét kvinde. CAC Koncernens direktion består af to mandlige medlemmer, en CEO og en CFO.

C.A.C. Fondens bestyrelse varetager uddeling af fondens midler og godkender den overordnede strategi for koncernen, før den effektueres og implementeres. Bestyrelsen har det overordnede ansvar for fondens ledelsesorgan og tilsyn med koncernens udvikling. Under fondens bestyrelse er CAC Koncernens bestyrelse etableret med ansvar for den strategiske og forretningsmæssige ledelse af koncernens erhvervs-mæssige aktiviteter. Koncernens bestyrelse udpeger direktionen og fører tilsyn med den operationelle udvikling samt koncernens resultatskabelse. Direktionen varetager den operationelle og daglige ledelse og har ansvar for implementering af strategien samt den løbende operationelle styring og kontrol. Direktionen understøttes af ledergruppen, som sikrer den daglige drift og eksekvering inden for deres respektive ansvarsområder.

På trods af den skæve kønsfordeling har CAC Fonden og CAC Koncernen opmærksomhed på vigtigheden af diversitet og inklusion og vil fortsat have fokus på kønsbalance ved fremtidige rekrutteringer og udpegninger til ledelsesorganer under hensyntagen til faglige kvalifikationer og virksomhedens langsigtede strategi.

2025

Kønsdiversitet i Fondens bestyrelse
(mænd : kvinder)

3:1

Kønsdiversitet i CAC Koncernens bestyrelse
(mænd : kvinder)

3:1



Noter



1. Anvendt regnskabspraksis

Generelt

Redegørelse om bæredygtighed

Denne redegørelse om bæredygtighed er udarbejdet på konsolideret niveau for C.A.C. Fonden og fondens underliggende datterselskaber (herefter "fonden") og er aflagt i overensstemmelse med årsregnskabslovens §99 a (2018) og den fælleseuropæiske frivillige standard for SMV'ers bæredygtighedsrapportering (VSME), jf. Kommissionens henstilling (EU) 2025/1710 af 30. juli 2025.

Den frivillige standard er opdelt i basis og udvidet modul. Indeværende redegørelse indeholder både basis og udvidet modul.

Det er fondens første redegørelse om bæredygtighed, hvorfor sammenligningstal ikke er medtaget. Regnskabspraksis er fastlagt af ledelsen og er beskrevet nedenfor for de enkelte ESG-data og -oplysninger.

Oplysninger fra C.A.C. Fondens finansielle årsrapport

Omsætning

Den samlede nettoomsætning som oplyst i den konsoliderede finansielle årsrapport. Til omregning fra DKK til EUR benyttes den gennemsnitlige kurs for rapporteringsperioden fra Den Europæiske Centralbank.

Balancesum

Den samlede balancesum som oplyst i den konsoliderede finansielle årsrapport. Til omregning fra DKK til EUR benyttes kursen på balancedagen fra Den Europæiske Centralbank.

Antal ansatte (ATP)

Antal ansatte opgjort efter ATP-metoden anvender de faktisk indbetalte ATP-bidrag som grundlag for at beregne antallet af fuldtidsækvivalenter. For hver medarbejder sættes det faktiske ATP-bidrag i forhold til det lovpligtige ATP-bidrag for en fuldtidsansat. Deltidsansatte indgår dermed forholdsmæssigt, og det samlede antal fuldtidsækvivalenter gennemsnitsberegnes for hele rapporteringsperioden.



Miljø og klima

Energiforbrug

Brændstof, vedvarende energi

Det totale forbrug af vedvarende energi opgjort i MWh for regnskabsåret. I opgørelsen af brændstof er forbrug for lokationerne Hobro, Slagelse, Nykøbing F og Holstebro opgjort ved et estimat baseret på forrige rapporteringsperiode.

Brændstof, ikke-vedvarende energi

Det totale forbrug (af fjernvarme, olie, og gas) opgjort i MWh for regnskabsåret. I opgørelsen af brændstof er forbrug for lokationerne Hobro, Slagelse, Nykøbing F og Holstebro opgjort ved et estimat baseret på forrige rapporteringsperiode.

Elektricitet, vedvarende energi

Det totale forbrug opgjort i MWh for regnskabsåret, baseret på energikilder fra sol-, vind- og vandkraft m.v.

Elektricitet, ikke-vedvarende energi

Det totale forbrug opgjort i MWh for regnskabsåret, baseret på energikilder fra kul, naturgas, olie og kernekraft m.v.

Samlet energiforbrug i alt

Den totale sum af vedvarende og ikke-vedvarende energi opgjort i MWh for regnskabsåret.

Udledning af drivhusgasser

Scope 1 udledninger

Scope 1 måler de direkte drivhusgasemissioner, som stammer fra kilder, der ejes eller kontrolleres af fonden. Dette inkluderer emissioner fra forbrænding af brændstoffer i egne kedler, ovne, køretøjer osv. Scope 1 emissioner er de mest umiddelbare emissioner, som en virksomhed kan påvirke direkte, herunder utilsigtede emissioner (flygtige emissioner) fra køleanlæg, klimaanlæg og brandslukningssystemer. I beregning af scope 1, indgår forbrug af: naturgas (m³) til opvarmning, benzin (km), diesel (km) og hybrid (km) til vogn- og maskinpark.

Scope 2 udledninger (generelt)

Scope 2 måler de indirekte drivhusgasemissioner fra forbrug af købt elektricitet, fjernvarme, damp og køling. Scope 2 opgøres efter to metoder, lokationsbaseret eller markedsbaseret, jf. nedenfor.

Scope 2 udledninger (lokationsbaseret)

Lokationsbaseret metode beregner emissionerne baseret på gennemsnitlige emissionsfaktorer for den geografiske placering, hvor energiforbruget finder sted.

Scope 2 udledninger (markedsbaseret)

Markedsbaseret metode beregner emissionerne baseret på specifikke emissionsfaktorer fra de energikilder, som er købt gennem kontrakter eller certifikater, såsom vedvarende energikreditter (RECs) eller leverandørspecifikke emissionsrater.

De samlede Scope 2-emissioner (markedsbaseret) er beregnet som summen af disse kilder.



CO₂e-intensitet / EUR-omsætning

Den totale tCO₂e-udledning, herunder scope 1 plus scope 2, divideret med fondens omsætning (t.EUR).

Scope 3 udledninger

Scope 3 emissioner vedrører øvrige indirekte emissioner, der opstår i en virksomheds værdikæde, men som ikke kontrolleres af virksomheden selv. Dette inkluderer emissioner fra leverandører, transport, affaldshåndtering, brug af solgte produkter m.v. De 15 kategorier under Scope 3 emissioner dækker både opstrøms- og nedstrøms-aktiviteter i en virksomheds værdikæde. I beregning af scope 3 indgår:

- 1) Købte varer og tjenester: Emissioner fra produktionen af varer og tjenester, som købes.
- 2) Kapitalgoder: Emissioner fra produktionen af kapitalgoder, som købes.
- 3) Brændstof- og energirelaterede aktiviteter (ikke inkluderet i Scope 1 eller 2): Emissioner fra produktion af brændstof og energi, som købes.
- 4) Opstrømstransport og -distribution: Emissioner fra transport og distribution af varer og tjenester, som købes.
- 5) Affald genereret i driften: Emissioner fra bortskaffelse og behandling af affald.
- 6) Forretningsrejser: Emissioner fra medarbejderes forretningsrejser.
- 7) Medarbejderpendling: Estimerede emissioner fra medarbejderes pendling til og fra arbejde.

Klimarisici

Tidshorisont

Kort sigt (inden for 1 år); mellemlang sigt (2-5 år); lang sigt (over 5 år).

Eksposering

Eksposering beskriver, i hvilket omfang fondens aktiver, aktiviteter eller værdikæde befinder sig dér, hvor en klimarelateret fare eller transitions-event kan ramme.

Sårbarhed

Sårbarhed beskriver, hvor store negative konsekvenser en klimarelateret fare eller transitionsevent kan få for fonden, afhængigt af robusthed, tilpasningsevne og beredskab.

Vurdering af eksposering og sårbarhed (lav/mellem/høj)

Lav, hvis en forandring vurderes til at være ubetydelig og uden nævneværdig risiko for fondens mulighed for at drive forretning under samme eller tilnærmelsesvis samme strukturer som i dag. Mellem, hvis en forandring vurderes til at have nogen betydelig og mellem risiko for virksomhedens mulighed for at drive forretning under samme eller tilnærmelsesvis samme strukturer som i dag. Høj, hvis en forandring vurderes til at have afgørende betydning og høj risiko for virksomhedens mulighed for at drive forretning under samme til tilnærmelsesvis samme strukturer i dag.

Vandudtag

Vandudtag er summen af alt vand, der er trukket ind i fondens områder fra alle kilder til enhver anvendelse. Det samlede vandudtag er opgjort i kubikmeter (m³). Lokationen i København indgår ikke i opgørelsen. Opgørelsen af vandudtaget for fondens nyeste lokation i Randers er baseret på et estimat, hvor det samlede vandudtag i bygningen tilskrives fonden ud fra den lejede andel af bygningens areal. I opgørelsen er vandudtaget for lokationerne Hobro, Slagelse, Nykøbing F og Roskilde opgjort ved et estimat



baseret på forrige rapporteringsperiode, mens vandudtaget på lokationen i Haderslev er opgjort ved et estimat for periodens første kvartal, som baserer sig på et gennemsnit af data fra periodens øvrige kvartaler.

Højt vandstress

Høj vandstress refererer til den mængde vand, målt i kubikmeter (m^3), der forbruges fra områder, hvor vandressourcerne er under højt pres. Fonden har gjort brug af data fra Aquaduct Water Risk Atlas til at identificere områder med højt vandstress, hvor det årlige, generelle vandudtag overstiger 40% af de langsigtede, fornybare ferskvandsressourcer. Opgørelsen dækker over vandforbrugsdata fra alle lokationer i vandstressede områder, målt i kubikmeter (m^3).

Vandforbrug

Vandforbrug er den mængde vand, der trækkes ind i fondens område og ikke udledes tilbage til vandmiljøet eller en tredjepart, målt i kubikmeter (m^3). Forbruget er et estimat pba. Ledelsens skøn om, at vandudtag ledes tilbage til vandsystemet.

Vandudledning

Vandudledning er den totale mængde vand, der udledes tilbage til vandmiljøet eller tredjepart, målt i kubikmeter (m^3). Mængden er baseret på et skøn, hvor vandudledningen svarer til vandudtaget.

Affald

Data vedrørende affaldsmængder er baseret på oplysninger udstedt af Miljøstyrelsen. Affald fra fondens sommerhuse indgår ikke i opgørelsen.

Samlet mængde affald

Summen af mængderne for ikke-farligt og farligt affald; hhv. summen af affald sendt til genbrug/genanvendelse og affald sendt til bortskaffelse. Mængden er målt i tons.

Ikke-farligt affald

Ikke-farligt affald er affald, der ikke udgør en risiko for menneskers sundhed eller miljøet. Mængden er målt i tons.

Farligt affald

Farligt affald er affald, der udviser farlige egenskaber på grund af indholdet af farlige stoffer og kan være sundhedsfarligt eller skadeligt for miljøet. Mængden er målt i tons.

Genbrug eller genanvendelse

Affald, der sendes til genbrug eller genanvendelse, er den mængde affald, der forberedes til at blive brugt igen eller omdannes til nye produkter. Mængden er målt i tons.

Bortskaffelse

Affald, der sendes til bortskaffelse, er den mængde affald, der ikke kan genbruges eller genanvendes og derfor fjernes permanent. Kategorien omfatter ligeledes affald opgjort som "Resterende affald indsamlet til øvrig behandling", som i opgørelsen er klassificeret som bortskaffelse. Mængden er målt i tons.



Sociale forhold

Antal ansatte

Antal ansatte (ATP)

Antal ansatte opgjort efter ATP-metoden anvender de faktisk indbetalte ATP-bidrag som grundlag for at beregne antallet af fuldtidsækvivalenter. For hver medarbejder sættes det faktiske ATP-bidrag i forhold til det lovpligtige ATP-bidrag for en fuldtidsansat. Deltidsansatte indgår dermed forholdsmæssigt, og det samlede antal fuldtidsækvivalenter gennemsnitsberegnes for hele rapporteringsperioden.

Antal ansatte (HC)

Headcount er et mål for antal fysiske personer. Antallet er baseret på et samlet udtræk af antal medarbejder i gennemsnit pr. dag for rapporteringsåret og afrundet til nærmeste hele tal. Dette princip er anvendt for beregning af alle typer kontraktforhold og køn.

Gennemsnitlig antal medarbejdere (HC gns.)

Det gennemsnitlige antal medarbejdere er beregnet som et gennemsnit af antal medarbejdere primo (pr. 1/1) og ultimo (pr. 31/12) i regnskabsperioden. Antallet er baseret på baggrund af data fra HR-systemet. Dette princip er anvendt ved beregning af medarbejderomsætning.

Antal ansatte (HC ultimo)

Headcount er et mål for antal fysiske personer. Antallet er baseret på et samlet udtræk af antal medarbejder ved udgangen af året. Dette princip er anvendt for beregning af udvalgte stillingsbetegnelser.

Kontraktforhold

Fastansættelse (HC)

Fastansatte udgør medarbejdere, der er ansat på fuldtid eller deltid med en fast kontrakt. Antallet er opgjort efter HC-princippet, som beskrevet ovenfor og afrundet til nærmeste hele tal.

Midlertidig ansættelse (HC)

Midlertidigt ansatte udgør medarbejdere, der er ansat på kontrakt i en afgrænset periode. Antallet er opgjort efter HC-princippet, som beskrevet ovenfor og afrundet til nærmeste hele tal.

Ansatte med ikke-garanteret timer (HC)

Ansatte med ikke-garanterede timer omfatter medarbejdere uden fast aftalt timetal. Antallet er opgjort efter HC-princippet, som beskrevet ovenfor og afrundet til nærmeste hele tal.

Udvalgte stillingsbetegnelser

Flexjobbere/ressourceforløb (HC ultimo)

Et flexjob/ressourceforløb er en midlertidig ansættelse på nedsat tid (få eller mange timer) for personer med varig og væsentligt nedsat arbejdsevne. Antallet er opgjort efter metoden HC ultimo, som beskrevet ovenfor og afrundet til nærmeste hele tal.

Studentermehjælper (HC ultimo)

En studentermehjælper er en studerende, der har en midlertidig ansættelse på nedsat tid. Antallet er opgjort efter metoden HC ultimo, som beskrevet ovenfor og afrundet til nærmeste hele tal.



Praktikanter (ulønnede) (HC ultimo)

En praktikant er en studerende eller ung, der i en tidsbegrænset periode arbejder i fonden for at få praktisk erfaring, ofte som en del af en uddannelse. Antallet er opgjort efter metoden HC ultimo beskrevet ovenfor og afrundet til nærmeste hele tal.

Elever (HC ultimo)

En elev er en studerende, der i en tidsbegrænset periode arbejder i fonden for at få praktisk erfaring, ofte som en del af en uddannelse. Antallet er opgjort efter metoden HC ultimo, som beskrevet ovenfor og afrundet til nærmeste hele tal.

Køn

Mandlige medarbejdere (HC)

Totale antal mænd i den samlede medarbejderstab. Antallet er opgjort efter HC-princippet, som beskrevet ovenfor og afrundet til nærmeste hele tal.

Kvindelige medarbejdere (HC)

Totale antal kvinder i den totale medarbejderstab. Antallet er opgjort efter HC-princippet, som beskrevet ovenfor og afrundet til nærmeste hele tal.

Kønsdiversitet i ledelsen under direktionen (mænd : kvinder)

Det samlede antal kvinder (HC) på alle ledelsesniveauer under direktionen, herunder ledere og mellemledere, er opgjort og sammenlignet med det samlede antal mænd (HC) på de samme ledelsesniveauer. Forholdet er beregnet som en ratio (kvinder : mænd). Antallet er opgjort efter HC-princippet, som beskrevet ovenfor.

Kønsdiversitet i direktionen (mænd : kvinder)

Kønsdiversitetsforholdet i direktionen er opgjort som antallet (HC) af kvindelige direktionsmedlemmer sammenlignet med antallet (HC) mandlige direktionsmedlemmer. Forholdet er beregnet som en ratio (kvinder : mænd). Antallet er opgjort efter HC-princippet, som beskrevet ovenfor.

Kønsdiversitet i bestyrelsen (mænd : kvinder)

Kønsdiversitetsforholdet i det øverste ledelsesorgan er opgjort som antallet (HC) af kvindelige bestyrelsesmedlemmer sammenlignet med antallet (HC) af mandlige bestyrelsesmedlemmer. Forholdet er beregnet som en ratio (mænd : kvinder) og omfatter udelukkende bestyrelsesmedlemmer, som er valgt af generalforsamlingen. Antallet er opgjort efter HC-princippet, som beskrevet ovenfor.

Aldersfordeling

Aldersfordeling er opgjort pba. at antallet af ansatte i den enkelte aldersgruppe efter HC-princippet, som beskrevet ovenfor, og derefter omregnet til den procentmæssige andel af det samlede antal ansatte.

Medarbejderomsætning

Medarbejderomsætningen beregnes ved at dividere summen af antallet af medarbejdere, der er fratrådt virksomheden inden for rapporteringsperioden, med det gennemsnitlige antal medarbejdere (HC gns.) omregnet til procent.

Arbejdsulykker

Antal arbejdsulykker registreret, omfatter det samlede antal arbejdsrelaterede skader/ulykker, der er blevet rapporteret og registreret.



Arbejdsskader/-ulykker kan omfatte både fysiske og psykiske skader, der opstår som følge af arbejdsforhold eller arbejdsulykker. Skaden har medført mindst én dags fravær fra det sædvanlige arbejde for at indgå i denne beregning.

Ulykkesfrekvens

Ulykkesfrekvensen er antallet af arbejdsskader per 200.000 arbejdstimer, og beregnes ved at tage det samlede antal af arbejdsskader/-ulykker divideret med det totale antal arbejdstimer i, og derefter ganget med 200.000.

Sygefravær

Sygefravær defineres som den periode, hvor en medarbejder er fraværende fra arbejdet på grund af sygdom. Dette fravær kan skyldes både fysisk og psykisk sygdom og kan variere i varighed fra kortvarige perioder til længerevarende sygdomsperioder. Sygefraværet opdeles i sygefravær (det samlede billede) og ikke-langtidssygemeldt sygefravær.

Sygefravær beregnes ved at dividere det samlede antal sygedage med det samlede antal planlagte arbejdstimer omregnet til procent.

Sygefravær, ikke langtidssygemeldt er sygemeldinger der varer under 28 dage. Dette beregnes ved at tage det samlede antal sygedage for sygemeldinger under 28 dage og dividere det med det samlede antal planlagte arbejdstimer omregnet til procent.

Arbejdsrelaterede dødsfald

Som følge af arbejdsskade/-ulykke

Opgørelsen omfatter dødsfald, som er registreret i fonden som følge af en arbejdsskade/-ulykke.

Som følge af arbejdsbetinget dårligt helbred

Opgørelsen omfatter dødsfald, som er registreret i fonden som følge af arbejdsbetinget dårligt helbred, herunder helbredsproblemer, der opstår som følge af arbejdsforhold eller påvirkninger i arbejdsmiljøet. Det kan omfatte både fysiske og psykiske lidelser.

Ansatte dækket af en kollektiv overenskomst

Beregningen angiver, hvor stor en procentdel af den samlede medarbejderstab i virksomheden, som er dækket af en kollektiv overenskomst ved udgangen af året.

Uddannelsestimer

Beregningen angiver, hvor mange uddannelsestimer medarbejderne i fonden har modtaget i gennemsnit pr. medarbejder fordelt på mandlige og kvindelige medarbejdere.

Lønforskel mellem mandlige og kvindelige ansatte

Beregningen angiver lønforskellen i procent mellem de mandlige ansattes og kvindelige ansattes gennemsnitsløn ved udgangen af året.



Ledelsesforhold

Antal domme og bøder i relation til korrupsion og bestikkelse

Det totale antal domme, som er blevet afsagt mod fonden for overtrædelser vedrørende korrupsion og bestikkelse.

Det totale antal bøder som er blevet pålagt fonden for overtrædelser vedrørende korrupsion og bestikkelse.



2. Fondens datterselskaber

Lokationer	Adresse	Postnummer	By	Land	Geolokation	
C.A.C. Finans ApS	Sintrupvej 12	8220	Brabrand	Danmark	56.1684°N	10.1129°Ø
CAC EJENDOMME ApS	Sintrupvej 12	8220	Brabrand	Danmark	56.1684°N	10.1129°Ø
Sintrupvej 12, Brabrand ApS	Sintrupvej 12	8220	Brabrand	Danmark	56.1684°N	10.1129°Ø
Aktieselskabet CARL CHRISTENSEN	Sintrupvej 12	8220	Brabrand	Danmark	56.1684°N	10.1129°Ø
NORD-BREMS ApS	Skjernvej 5	9220	Aalborg Øst	Danmark	57.0288°N	9.9739°Ø
C.A.C au2parts ApS	Sintrupvej 12A	8220	Brabrand	Danmark	56.1676°N	10.1151°Ø



3. Fondens lokationer

Lokationer	Adresse	Postnummer	By	Land	Geolokation	
au2parts hillerød	Askvang 1	3400	Hillerød	Danmark	55.9282°N	12.2690°Ø
au2parts roskilde	Bytoften 9	4000	Roskilde	Danmark	55.6436°N	12.1060°Ø
au2parts amager	Kirstinehøj 38A	2770	Kastrup	Danmark	55.6175°N	12.6217°Ø
au2parts frederikssund	Centervej 6	3600	Frederikssund	Danmark	55.8241°N	12.0973°Ø
au2parts københavn	Thoravej 7	2400	København NV	Danmark	55.7050°N	12.5297°Ø
au2parts glostrup	Farverland 8	2600	Glostrup	Danmark	55.6826°N	12.3839°Ø
au2parts herning	Rønnevej 3	7400	Herning	Danmark	56.1503°N	8.9937°Ø
au2parts lemvig	Merkurvej 7	7620	Lemvig	Danmark	56.5382°N	8.3030°Ø
au2parts ringkøbing	Skaadsmosevej 10	6950	Ringkøbing	Danmark	56.0863°N	8.2757°Ø
au2parts holstebro	Mads Bjerres Vej 11	7500	Holstebro	Danmark	56.3684°N	8.6444°Ø
au2parts hobro	Jyllandsvej 8	9500	Hobro	Danmark	56.6297°N	9.8165°Ø
au2parts køge	Ørnevej 12	4600	Køge	Danmark	55.4725°N	12.1720°Ø
au2parts ringsted	Huginsvej 21	4100	Ringsted	Danmark	55.4244°N	11.7896°Ø
au2parts holbæk	Spånnøbæk 28	4300	Holbæk	Danmark	55.7030°N	11.7130°Ø
au2parts næstved	Lillemarken 2	4700	Næstved	Danmark	55.2219°N	11.7879°Ø
au2parts nykøbing falster	Englandvejs 21	4800	Nykøbing F	Danmark	54.7503°N	11.8892°Ø
au2parts frederikshavn	Knivholtvej 6	9900	Frederikshavn	Danmark	57.4475°N	10.4937°Ø
au2parts hjørring	Frederikshavnvej 79	9800	Hjørring	Danmark	57.4567°N	10.0148°Ø
au2parts aalborg	Skjernvej 5	9220	Aalborg Øst	Danmark	57.0288°N	9.9739°Ø
au2parts randers	Kertemindevej 18	8940	Randers	Danmark	56.4379°N	10.0340°Ø
Sommerhus	Kettrup Bjerger Vej 79	9480	Løkken	Danmark	57.3085°N	9.6514°Ø



3. Fondens lokationer - fortsat

Lokationer	Adresse	Postnummer	By	Land	Geolokation	
au2parts slagelse	Merkurvej 4	4200	Slagelse	Danmark	55.4112°N	11.3903°Ø
au2parts middelfart	Damgårdvej 9	5500	Middelfart	Danmark	55.4963°N	9.7694°Ø
au2parts odense	Fabriksvej 10	5260	Odense S	Danmark	55.3479°N	10.4060°Ø
au2parts svendborg	Grønnemosevej 20C	5700	Svendborg	Danmark	55.0747°N	10.5866°Ø
au2parts viborg	Ålandsvej 9-13	8800	Viborg	Danmark	56.4561°N	9.3693°Ø
au2parts horsens	Jyllandsgade 48	8700	Horsens	Danmark	55.8555°N	9.8486°Ø
au2parts silkeborg	Thrigesvej 2H	8600	Silkeborg	Danmark	56.1984°N	9.5601°Ø
au2parts vejle	Hjulgagervej 5F	7100	Vejle	Danmark	55.6792°N	9.5792°Ø
au2parts randers	Ny Ørneborgvej 10	8940	Randers SV	Danmark	56.4488°N	10.0640°Ø
au2parts skive	Gemsevej 11	7800	Skive	Danmark	56.5382°N	9.0343°Ø
au2parts aarhus	Sintrupvej 12	8220	Brabrand	Danmark	56.1684°N	10.1129°Ø
au2parts kolding	Platinvej 33	6000	Kolding	Danmark	55.5075°N	9.4429°Ø
au2parts haderslev	Sverigsvej 4A	6100	Haderslev	Danmark	55.2602°N	9.4764°Ø
au2parts esbjerg	Lillebæltsvej 103	6715	Esbjerg N	Danmark	55.5033°N	8.4613°Ø
au2parts ribe	Industrivej 20B	6760	Ribe	Danmark	55.3499°N	8.7783°Ø
au2parts varde	Jeppe Skovgaard's Vej 6	6800	Varde	Danmark	55.6058°N	8.4960°Ø
au2parts aabenraa	Lundsbjerg Industrivej 31A	6200	Aabenraa	Danmark	55.0030°N	9.4356°Ø
au2parts vejen	Ådalen 9	6600	Vejen	Danmark	55.4923°N	9.1314°Ø
Aktieselskabet CARL CHRISTENSEN	Sintrupvej 12A	8200	Brabrand	Danmark	56.1676°N	10.1151°Ø
Aktieselskabet CARL CHRISTENSEN	Farverland 8	2600	Glostrup	Danmark	55.6837°N	12.3834°Ø
Sommerhus	Bøtøvej 190C	4873	Væggerløse	Danmark	54.6640°N	11.9548°Ø